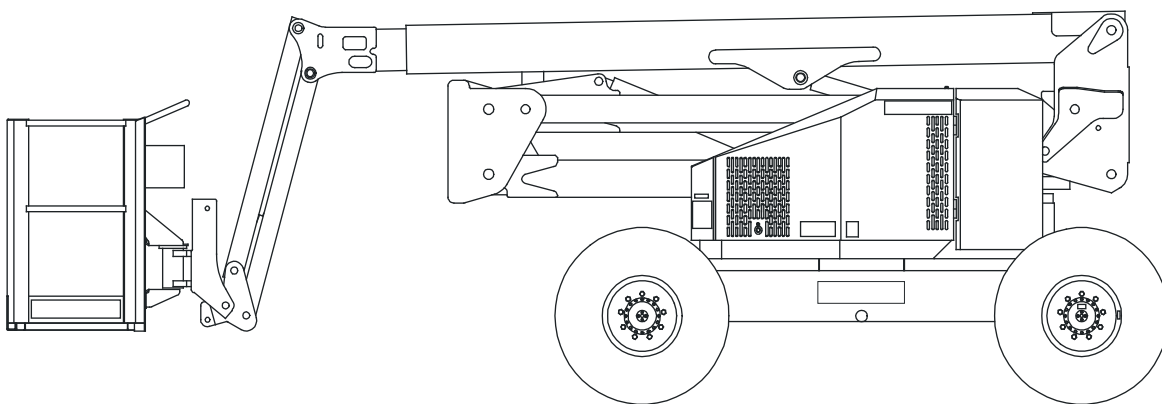


## Handleiding voor de operator



(NL) Handleiding Onderdeelnummer 0163520 (508341-000-NL) voor serienummers 10000 tot huidige.



## Inhoud

Verklaring van overeenstemming .....	2	De machine vervoeren .....	14
Veiligheidsregels.....	3	Klaarmaken voor transport .....	14
Introductie.....	4	Per kraan.....	14
Identificatie van de onderdelen.....	4	Per vrachtwagen .....	14
Bijzondere beperkingen.....	5	Onderhoud.....	15
Capaciteit platform .....	5	Hydraulische vloeistof .....	15
Handmatige kracht .....	5	Hydraulische vloeistof controleren .....	15
Waarnemingssysteem overbelasting platform.....	5	Motor .....	15
Schaal van Beaufort .....	5	Oliepeil .....	15
Bedieningsknoppen en indicatoren .....	6	Onderhoud batterij.....	15
Schakelaar voor uitschakelen batterij.....	6	Inspectie- en onderhoudsschema .....	16
Onderste bedieningsknoppen en indicatoren.....	6	Controlelijst dagelijks preventief onderhoud.....	17
Bovenste bedieningsknoppen en indicatoren.....	6	Rapport preventief onderhoud.....	17
Veiligheidsinspectie voor in werking stellen.....	7	Positie stickers.....	18
Inspectie systeemfunctie .....	8	Specificaties .....	21
In werking stellen.....	9	Hoogwerkersplatform .....	21
Koude start .....	9	Maximale windsnelheid .....	21
Handmatig hydraulisch systeem opwarmen.....	10	Vibratie .....	21
Vorbereiden op in werking stellen .....	10	Geluidsdrempel .....	21
Onderste bedieningsknoppen .....	10	Werkbereik .....	21
Bovenste bedieningsknoppen .....	10		
Werking giek.....	10		
Rijden en sturen .....	11		
Snelheid bij rijden .....	11		
Waarschuwingssalarm beweging.....	12		
Stroomgenerator .....	12		
Luchtlijn .....	12		
Lampen bij het rijden .....	12		
Werklampen platform .....	12		
Laten dalen in noodsituaties.....	12		
Bediening met bovenste bedieningsknoppen.....	13		
Bediening met onderste bedieningsknoppen .....	13		
Dagelijks na gebruik.....	13		

---

## EC VERKLARING VAN OVEREENSTEMMING VOOR MACHINES

MACHINE:

Aangedreven hoogwerkersplatform bekend onder de naam:

Type: SNORKEL AB50J (Upright AB50JRT)

Serienummer:

De hierboven gespecificeerde machine voldoet aan de volgende richtlijnen:

Europese Richtlijn 89/392/EEG (zoals geamendeerd door Richtlijn 91/368/EEG en 93/44/EEG)

Richtlijn van de Raad 73/23/EEG betreffende Veiligheid laagspanningsmaterieel zoals geamendeerd door 93/68/EE

Richtlijn van de Raad 2000/14/EG betreffende Geluidsemissie in de omgeving door materieel bestemd voor gebruik buiten

<i>Zoals uitgevoerd in overeenstemming met EN 3744:1995</i>		
<b>Gemeten niveau geluidsvermogen</b>	91 dB	Min
	100 dB	Max
<b>Gegarandeerd niveau geluidsvermogen</b>	100 dB	

E. C. Type onderzoekscertificaat nummer:



*Let op: Verandering van het gespecificeerde apparaat maakt deze verklaring ongeldig*

# VEILIGHEIDSREGELS

## ⚠ Waarschuwing

Al het personeel dient alle veiligheidsregels en werkinstructies zorgvuldig te lezen, te begrijpen en op te volgen voordat men een UpRight hoogwerkersplatform bedient of hier onderhoud aan verricht.

### Gevaar voor elektrocutie



**DEZE MACHINE IS NIET GEÏSOLEERD!**

### Gevaar voor omvallen



Breng het platform **NOOIT** omhoog en vrijd de machine nooit als hij omhoog is gebracht, tenzij de machine op een stevige en horizontale ondergrond staat.

### Gevaar voor botsing



Breng het platform **NOOIT** in positie zonder eerst te controleren op obstructies boven uw hoofd of andere gevaren.

### Gevaar voor vallen



U mag **NOOIT** op het beschermingshekwerk of de middenstang van het platform klimmen of hierop gaan staan of zitten.

**GEbruik VAN HET HOOGWERKERSPLATFORM:** Dit hoogwerkersplatform is bedoeld voor het optillen van personen, hun gereedschap en het materiaal dat nodig is voor het werk. Het is bestemd voor reparatie- en montagewerkzaamheden op hoogte (plafonds, kranen, daken, gebouwen, etc.). Toepassingen of wijzigingen van het hoogwerkersplatform moeten worden goedgekeurd door **UpRight**.

**DIT HOOGWERKERSPLATFORM IS NIET GEÏSOLEERD!** Daarom is het uitermate belangrijk op veilige afstand te blijven van werkende onderdelen van elektrische apparatuur!

Het overschrijden van de gespecificeerde toegestane maximale belasting **is verboden!** Raadpleeg "Capaciteit platform" op pagina 5 voor informatie.

Het gebruiken van het hoogwerkersplatform als hefgereedschap of kraan **is verboden!**

Ga **NOOIT** uit boven de handmatige kracht die voor deze machine is toegestaan. Raadpleeg "Handmatige kracht" op pagina 5 voor informatie.

**VERDEEL** alle platformbelasting evenredig over het platform.

Bedien de machine **NOOIT** zonder eerst het werkgebied te onderzoeken op gevaren op de grond zoals gaten, steile dalingen, hobbels, stoepranden of puin; zorg ervoor deze te vermijden.

**BEDIEN** de machine alleen op oppervlakken die in staat zijn het gewicht van de wielen te dragen.

Bedien de machine **NOOIT** wanneer de windsnelheden uitkomen boven de windbelasting van deze machine. Raadpleeg de "Schaal van Beaufort" op pagina 5 voor informatie.

Werk niet met het hoogwerkersplatform in vlagerige of stormachtige omstandigheden. Bevestig niets aan het hoogwerkersplatform dat de windbelasting verhoogt, zoals reclameborden, spandoeken, vlaggen, etc.

**IN GEVAL VAN NOOD** drukt u op de schakelaar voor de NOODSTOP om alle elektrische functies uit te schakelen.

**ALS HET ALARM KLINKT** terwijl het platform omhoog staat, moet u STOPPEN en het platform voorzichtig laten dalen. Vervoer de machine naar een stevige en horizontale ondergrond.

Klimmen op het hekwerk van het platform, er op staan of overstappen van het platform op gebouwen, stalen of prefab-betonstellages, etc. **is verboden!**

Het uit elkaar halen van het ingangshek of andere onderdelen van het hekwerk **is verboden!** Zorg er altijd voor dat het ingangshek gesloten is!

**Het is verboden** het ingangshek open te laten staan wanneer het platform omhoog gebracht wordt!

Het vergroten van de hoogte of het bereik door ladders, steigers of iets dergelijks op het platform te plaatsen **is verboden!**

Verricht **NOOIT** onderhoud aan een machine terwijl het platform omhoog staat zonder eerst de hefinrichting te blokkeren.

**INSPECTEER** voor gebruik de machine grondig op gebarsten lasnaden, losse of ontbrekende onderdelen, hydraulische lekkage, losse draadverbindingen en beschadigde kabels of slangen.

**CONTROLEER** voor gebruik of alle labels op hun plaats zitten en leesbaar zijn.

Gebruik **NOOIT** een machine die beschadigd is, niet goed functioneert of beschadigde of ontbrekende labels heeft.

Het **is verboden** geen gebruik te maken van het veiligheidsmateriaal, omdat de mensen die aan het werk zijn op het hoogwerkersplatform en in het werkbereik staan hiermee in gevaar worden gebracht.

Laad **NOOIT** de batterijen op in de nabijheid van vonken of open vuur. Bij het opladen van batterijen komt explosief waterstofgas vrij.

Wijzigingen aan het hoogwerkersplatform **zijn verboden** of alleen toegestaan na goedkeuring van **UpRight**.

Beveilig het platform **NA GEBRUIK** tegen ongeautoriseerd gebruik door de sleutelschakelaar uit te draaien en de sleutel te verwijderen.

Het rijden met hoogwerkers op de openbare weg valt onder de landelijke verkeersregels.

Het bedienen van deze machine blijft onderhevig aan bepaalde inherente risico's, ook al bedient u de machine op de juiste manier en met de juiste beschermmiddelen.

Het platform heeft bevestigingspunten voor een harnas en de fabrikant beveelt het gebruik van een valbeschermingsharnas aan, met name wanneer dit wordt voorgeschreven door de landelijke veiligheidsvoorschriften.

Er moet zorgvuldig op worden toegezien dat de machines voldoen aan de eisen betreffende stabiliteit tijdens gebruik, transport, assemblage, uit elkaar halen indien niet in gebruik, testen of voorspelbare storingen.

Raadpleeg in geval van een ongeval of storing "Laten dalen in noodsituaties" op pagina 12, bedien het hoogwerkersplatform niet indien het beschadigd is of niet goed werkt. Gekwalificeerd onderhoudspersoneel moet het probleem verhelpen voordat het hoogwerkersplatform opnieuw in gebruik wordt genomen.

### Introductie

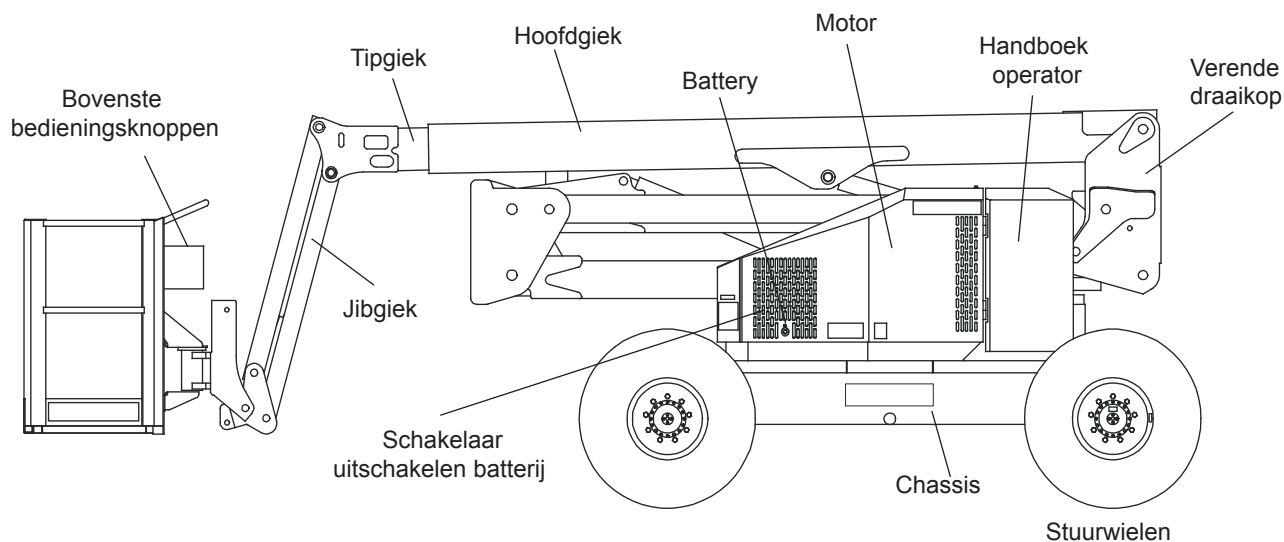
Deze handleiding betreft het hoogwerkersplatform AB50JRT.

Deze handleiding moet te allen tijde in de machine aanwezig zijn.

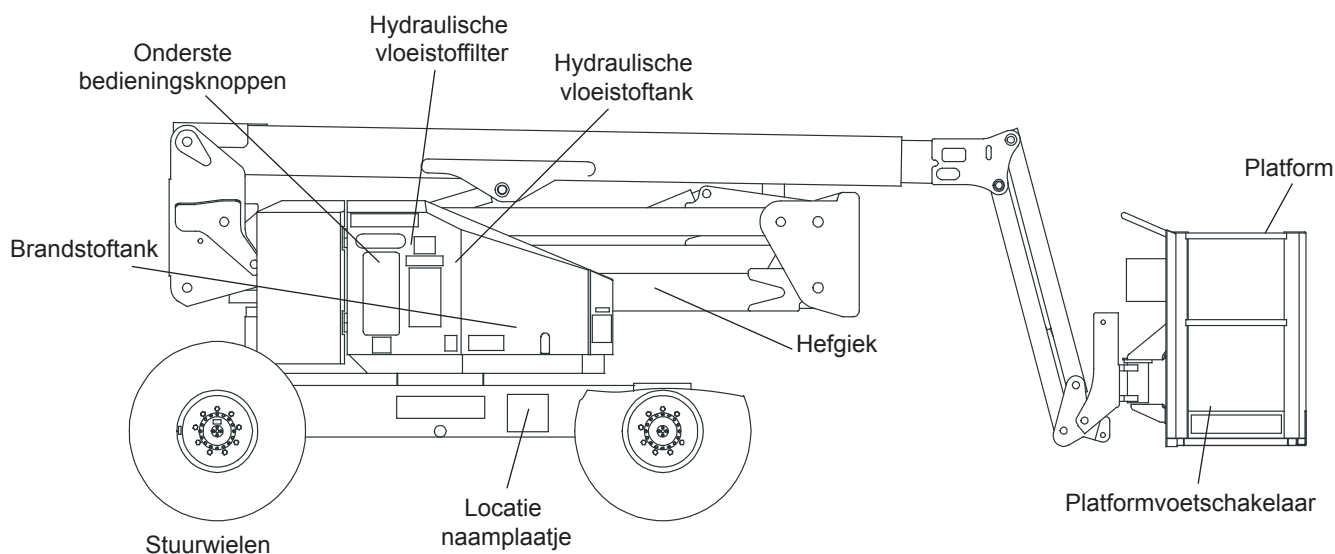
U moet alle veiligheidsregels en bedieningsinstructies lezen, begrijpen en opvolgen voordat u de machine probeert te bedienen.

Zorg ervoor dat u het MODEL en de SERIENUMMERS van het naamplaatje van de apparatuur vermeldt indien u contact opneemt met UpRight. Indien het naamplaatje ontbreekt, vindt u het SERIENUMMER ook aan de achterkant van het chassis.

### Identificatie van de onderdelen



**Rechterkant**



**Linkerkant**

## Bijzondere beperkingen

Het rijden wanneer het platform omhoog staat is beperkt tot voetstaps. Het heffen van het platform is beperkt tot stevige, horizontale ondergrond.

### **Gevaar**

De hefffunctie mag **ALLEEN** gebruikt worden als het platform horizontaal staat en op een stevige ondergrond.

Het platform mag **NIET** gereden worden over oneffen, ruw of onverhard terrein.

### **Capaciteit platform**

Twee mensen en hun gereedschap mogen op het platform plaatsnemen. De maximale capaciteit van het hoogwerkersplatform staat in de "Specificaties" op pagina 21.

### **Gevaar**

Overschrijd de maximale platformcapaciteit of bezettingsgraad van het platform van deze machine **NIET**.

### **Handmatige kracht**

Handmatige kracht is de kracht die de mensen op het platform uitoefenen op objecten zoals muren of andere stellages buiten het platform.

De maximaal toegestane handmatige kracht is beperkt tot 200N (45 lbs/20,43 kg) kracht per persoon en maximaal 400N (90 lbs/40,86 kg) voor twee personen.

### **Gevaar**

Overschrijd de maximaal toegestane handmatige kracht voor deze machine **NIET**.

### **Waarnemingssysteem overbelasting platform**

Alle functies kunnen gestopt worden met de bovenste en onderste bedieningsknoppen als de overbelastingsgrens van het platform wordt overschreden. De hoorn klinkt in dat geval met tussenpozen en het lichtje voor platformoverbelasting knippert totdat het teveel aan belasting is verwijderd van het platform. Op dat moment zijn alle functies van de machine weer beschikbaar.

Als het platform zwaar overbelast wordt of als een opwaartse kracht op het platform uitkomt boven ongeveer 2225 N (500 lbs/227 kg), dan schakelt het systeem over naar de foutmodus en worden alle functies van de bovenste en onderste bedieningsknoppen gestopt. De hoorn klinkt constant en het lichtje voor overbelasting zal blijven branden bij de bovenste en onderste bedieningsknoppen.

Het systeem blijft in de foutmodus tot het teveel aan belasting

is verwijderd van het platform en de noodstopknop of startschakelaar wordt uitgedraaid en vervolgens weer wordt aangezet, waardoor het systeem gereset wordt. Op dat moment werkt de machine weer.

### **Let op**

Het elektrische noodstelsysteem is alleen voor het laten dalen en opbergen in noodsituaties. Hoelang de pomp gebruikt kan worden hangt af van de capaciteit van de batterij. Gebruik dit systeem niet voor normale bediening.

Als het waarnemingssysteem voor platformoverbelasting in werking is getreden terwijl de machine bediend wordt, of als het systeem in de foutmodus staat en niet gereset kan worden, kan het elektrische noodstelsysteem nog steeds gebruikt worden voor noodbediening van de machine.

### **Gevaar**

Het hoogwerkersplatform kan omvallen als het niet stabiel staat. Een dergelijk ongeval kan leiden tot overlijden of ernstig letsel.

Overschrijd de capaciteitswaarden die op het betreffende bord op het platform staan niet.

Het waarnemingssysteem voor overbelasting is niet actief als de machine wordt bestuurd met de giek in opgeborgen positie. Zo kan de machine vervoerd worden zonder dat het systeem een overbelasting waarneemt vanwege ruwe terreincondities.

Om te voorkomen dat het systeem herhaaldelijk aanslaat tijdens werkzaamheden is er een vertraging van vijf seconden ingebouwd in de machinefuncties na:

- het starten van de machine.
- het plaatsen van de keuzeschakelaar rijden/giek in de giekpositie als de hoofdgiek onder horizontaal is en helemaal is ingetrokken.
- het verwijderen van een teveel aan belasting van het platform.

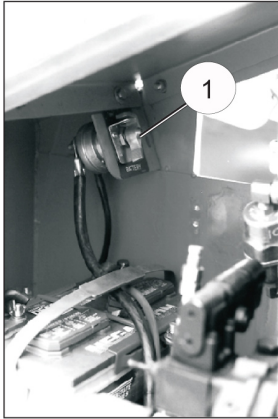
BEAUFORT	WINDSNELHEID				GRONDONSTANDIGHEDEN
	M/S	KM/U	FT/S	MPH	
3	3,4~5,4	12,25~19,4	11.5~17.75	7.5~12.0	Papier en dunne takken bewegen, vlaggen wapperen.
4	5,4~8,0	19,4~28,8	17.75~26.25	12.0~18	Stof dwarrelt omhoog, papier waait op en kleine takken zwaaien.
5	8,0~10,8	28,8~38,9	26.25~35.5	18~24.25	Struiken met bladeren beginnen te zwaaien. Er komen schuimkoppen op de golven in vijvers of sloten.
6	10,8~13,9	38,9~50,0	35.5~45.5	24.5~31	Takken van bomen bewegen. Elektriciteitsdraden fluiten. Het is moeilijk een paraplu te openen.
7	13,9~17,2	50,0~61,9	45.5~56.5	31.~38.5	Hele bomen zwaaien heen en weer. Het is moeilijk tegen de wind in te lopen.

**Afbeelding 1 - Schaal van Beaufort**



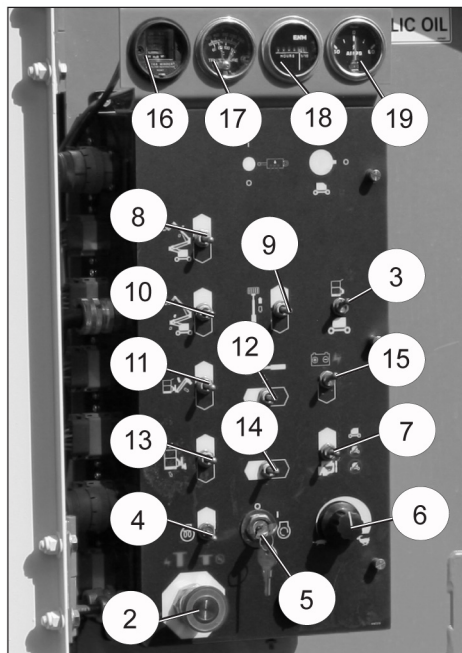
## Bedieningsknoppen en indicatoren

De operator dient de plaats van alle bedieningsknoppen en indicatoren te weten en moet grondige kennis hebben van de functie en werking ervan voordat hij de machine probeert te bedienen.



**Afbeelding 2 - Schakelaar voor uitschakelen batterij**

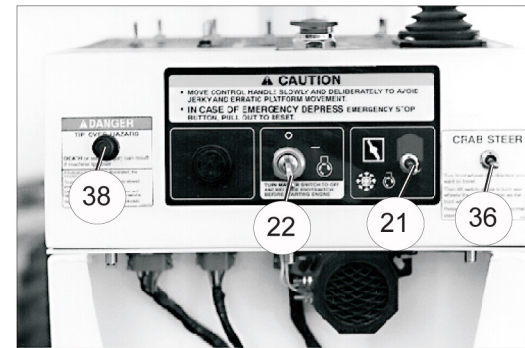
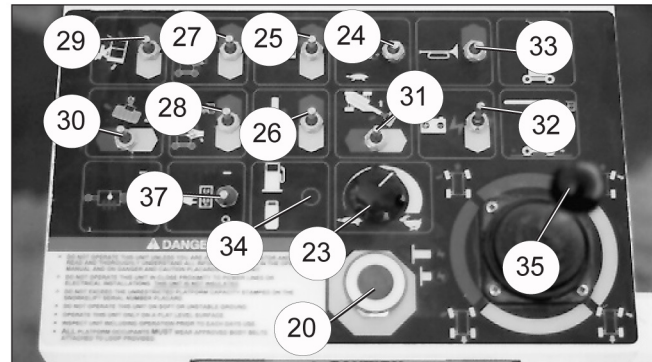
1. Schakelaar voor uitschakelen batterij



**Afbeelding 3 - Onderste bedieningsknoppen en indicatoren**

2. Noodstop
3. Keuzeknop platform/grond
4. Choke/koude start
5. Hoofdsleutelschakelaar
6. Snelheid giek
7. Grondbediening
8. Heffen hoofdgiek
9. Uitstrekken/terughalen
10. Heffen hefgiek
11. Jib
12. Draaien
13. Platform horizontaal

14. Platform draaien
15. Noodstroom
16. Luchtfiltermeter
17. Temperatuurmeter
18. Urenmeter
19. Stroommeter



**Afbeelding 4 - Bovenste bedieningsknoppen en indicatoren**

20. Noodstop
21. Choke/koude start
22. Anti-herstart
23. Snelheid giek
24. Rijdbereik
25. Jib
26. Uitstrekken/terughalen
27. Heffen hoofdgiek
28. Heffen hefgiek
29. Platform horizontaal
30. Platform draaien
31. Draaien
32. Noodstroom
33. Hoorn
34. Twee soorten brandstof
35. Bediening rijden/sturen
36. Schakelaar zijwaarts sturen
37. Schakelaar stroomgenerator
38. Licht voor omvalgevaar



## Veiligheidsinspectie voor in werking stellen

### *Let op*

*U dient alle veiligheidsregels, bedieningsinstructies, labels en landelijke veiligheidsinstructies/eisen zorgvuldig te lezen, begrijpen en op te volgen. Voer de volgende stappen elke dag voor gebruik uit.*

1. Open de afdekkingen van de draaischijf en inspecteer op beschadigingen, vloeistoflekkage of ontbrekende onderdelen.
2. Controleer het niveau van de hydraulische vloeistof terwijl het platform helemaal beneden staat. Het vloeistofniveau moet in het kijkglas tussen de markeringen full (vol) en add (toevoegen) liggen. Voeg indien nodig de aanbevolen hydraulische vloeistof toe. Raadpleeg "Specificaties" op pagina 21.
3. Controleer het niveau van de batterijvloeistof. Raadpleeg "Onderhoud batterij" op pagina 15.
4. Controleer of alle hekwerken op hun plaats zitten en alle sluitingen goed dicht zitten.
5. Inspecteer de machine grondig op gebarsten lasnaden en structurele beschadigingen, losse of ontbrekende onderdelen, hydraulische lekkage, beschadigde bedieningskabel en losse draadverbindingen.

## Inspectie van de systeemfunctie

Raadpleeg "Bedieningsknoppen en indicatoren" op pagina 6 voor de plaats van de verschillende bedieningsknoppen en indicatoren.

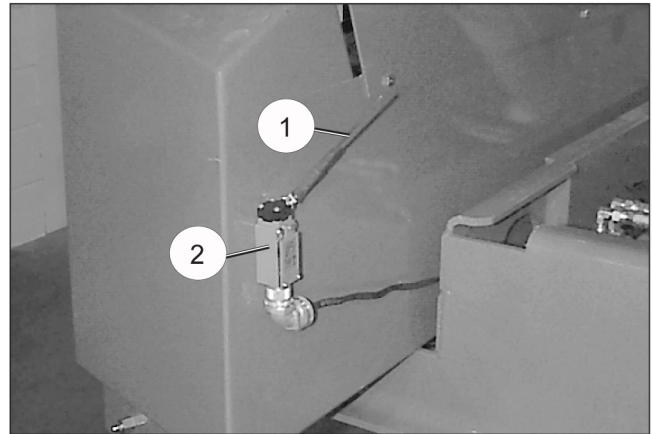
### Waarschuwing

**BLIJF OP EEN AFSTAND van het platform terwijl u de volgende controles uitvoert.**

**Voordat u de machine in werking stelt, moet u het werkgebied nakijken op gevaren op de grond, zoals gaten, steile dalingen, hobbels en puin.**

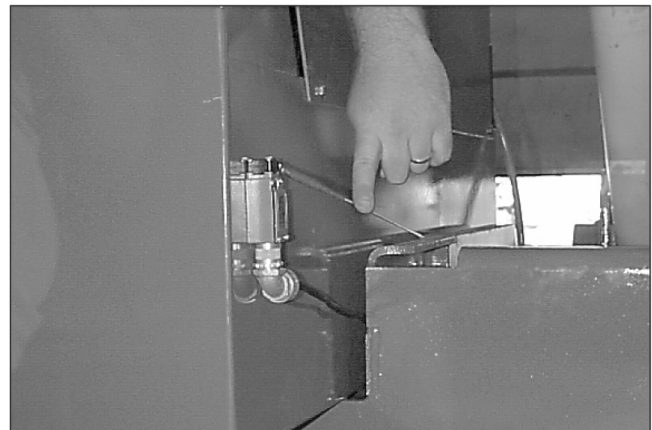
**Controleer in ALLE richtingen, ook boven het platform op obstakels en elektriciteitsdraden.**

1. Verplaats de machine indien nodig naar een terrein zonder obstakels zodat de giek volledig omhoog kan.
2. Duw de onderste bedieningsschakelaar voor de noodstop naar de ON (AAN)-stand.
3. Duw de bovenste bedieningsschakelaar voor de noodstop naar de ON (AAN)-stand.
4. Inspecteer de hefinrichting, de hefcilinder, de kabels en slangen visueel op gebarsten lasnaden en structurele beschadigingen, losse onderdelen, hydraulische lekkage, losse draadverbindingen en foutieve werking. Controleer op ontbrekende of losse onderdelen.
5. Test elke machinefunctie (heffen, draaien, telescoop) vanaf het onderste bedieningsstation door de schakelaar voor de grondbediening omhoog te houden terwijl u de tuimelschakelaars bedient (zie afbeelding 3 op pagina 6).
6. Test de motor/noodstop om op zijn juiste werking.
7. Druk op de onderste bedieningsknop voor de noodstop om de juiste werking te controleren. Alle machinefuncties moeten uitgezet worden. Trek de onderste bedieningsknop voor de noodstop naar buiten om te hervatten.
8. Ga het platform op en sluit het hek.
9. Gebruik de hefgiek-schakelaar om de hefgiek ongeveer 0,3 m (1 ft) op te heffen. De arm (1) van de begrenzingsschakelaar (2) aan het eind van de hefgiek moet omhoog staan zoals te zien is op afbeelding 5.



**Afbeelding 5 - Begrenzingsschakelaar hefgiek**

10. Druk de arm handmatig helemaal naar beneden, bedien daarna de Jib DOWN (NAAR BENEDEN) terwijl u de schakelaararm naar beneden duwt. Raadpleeg afbeelding 6.



**Afbeelding 6 - Begrenzingsschakelaar hefgiek**

11. Laat de schakelaar Jib DOWN (NAAR BENEDEN) los, laat daarna de schakelaararm los.

Als u de arm loslaat, dient het alarm voor 'as ontsloten' te klinken en het licht voor omvalgevaar aan de voorkant van de platformcontroledoos moet gaan branden.

12. Gebruik de hefgiek-schakelaar om de hefgiek te laten dalen op de begrenzingsschakelaar. Het alarm moet nu stoppen en het licht moet uitgaan.

Als het 'as ontsloten'-alarm of het licht voor omvalgevaar niet goed reageert, moet u stap 8 tot en met 12 herhalen.

Als een van beide nogmaals niet goed werkt, dient u het hoogwerkersplatform MET ONMIDDELLIJKE INGANG niet meer te gebruiken en het probleem over te dragen aan een gekwalificeerde onderhoudsmedewerker.

13. Ga het platform op en sluit het hek.
14. Controleer of de weg vrij van obstakels is (personen, obstakels, puin), horizontaal is en in staat is de belasting van de wielen te dragen.

15. Test elke machinefunctie (rijden, heffen, draaien, telescoop, platform draaien, platform horizontaal) van het bovenste bedieningsstation door op de voetschakelaar van het platform te gaan staan en de functieknoppen te bedienen (zie afbeelding 4 op pagina 6).
16. Druk op de bovenste bedieningsknop voor de noodstop om de juiste werking te controleren. Alle machinefuncties moeten uitgezet worden. Trek de bovenste bedieningsknop voor de noodstop naar buiten om te hervatten.

## In werking stellen

Het hoogwerkersplatform kan bediend worden met de bovenste of onderste bedieningsknoppen.

### **Gevaar**

**Het hoogwerkersplatform is niet elektrisch geïsoleerd. Contact met, of onvoldoende afstand tot een geleider onder stroom kan overlijden of ernstig letsel tot gevolg hebben. Ga niet dichterbij dan de minimale veilige afstand zoals vastgelegd in de landelijke veiligheidsregels.**

**Er kunnen afknelpunten zijn tussen bewegende delen. Het vastgeklemd raken tussen onderdelen, gebouwen, stellages of andere obstakels kan overlijden of ernstig letsel tot gevolg hebben. Zorg ervoor dat er voldoende ruimte is rondom de machine voordat u het chassis, de giek of het platform in beweging zet. Houd voldoende ruimte en tijd om de beweging te stoppen zodat contact met stellages of andere gevaren voorkomen kan worden.**

**Het hoogwerkersplatform kan omvallen als het niet stabiel staat. Een dergelijk ongeval kan leiden tot overlijden of ernstig letsel. Bedien het hoogwerkersplatform op een stevig, vlak, horizontaal oppervlak. Rijd niet hard en vermijd ruw terrein, zodat er geen plotselinge veranderingen in de platformpositie ontstaan. Rijd of plaats het hoogwerkersplatform niet op een steile helling, gat, helling, onverharde of oneffen grond of andere zaken waardoor hij omvalt.**

De berekende werkbelasting van het platform is het totale gewicht van het personeel en het gereedschap dat zich op het platform mag bevinden. De werkbelastingcijfers staan op het bord dat is bevestigd aan de achterkant van het platform.

### **Gevaar**

**Het hoogwerkersplatform kan omvallen als het niet stabiel staat. Een dergelijk ongeval kan leiden tot overlijden of ernstig letsel. Overschrijd de capaciteitswaarden die op het betreffende bord op het platform staan niet.**

De capaciteitswaarden geven de berekende hefcapaciteit aan en geven niet de stabiliteit van het hoogwerkersplatform aan.

De operator heeft de uiteindelijke verantwoordelijkheid om ervoor te zorgen dat het hoogwerkersplatform correct wordt gebruikt met inachtneming van de specifieke omstandigheden.

### **Koude start**

Als de omgevingstemperatuur 0°C (32°F) is of lager, moeten eventueel de motor en het hydraulische systeem opgewarmd worden voor ingebruikneming. Bedien de motor niet sneller dan op versneld stationair totdat de motor en de hydraulische olie zijn opgewarmd. De motor kan zijn uitgerust met een optioneel koude-start-pakket.

Koude, dikke hydraulische olie stroomt niet goed en kan vertraagd reageren op bedieningsbewegingen en incorrecte uitvoerspanning van de stroomgenerator. Koude olie kan ook leiden tot cavitatie en beschadiging van de pomp. Het hydraulische systeem kan zijn uitgerust met een optioneel koud-weer-opwarmpakket.

De motor kan zijn uitgerust met een blokverwarmer. Sluit het verhogingssnoer acht uur voordat u de motor start aan. De verwarmer verwarmt het motorblok om de koude start te vergemakkelijken.

Haal het elektriciteits snoer eruit voordat u de motor start.

### Handmatig hydraulisch systeem opwarmen

De hydraulische olie kan verwarmd worden door de verlengingscilinder van de giek helemaal naar onder te halen. Hef de hoofdgiek tot een horizontale positie en bedien de functie voor het terughalen van de giek terwijl de machine is ingepakt. Als de cilinder naar onder is gehaald, produceert de oliestroom warmte waarmee de hydraulische olie verwarmd wordt.

### Let op

**Niet alle hydraulische olie is geschikt voor het hydraulische systeem. Sommige soorten smeren slecht en kunnen de slijtage van onderdelen versnellen. Gebruik alleen de aanbevolen hydraulische vloeistof.**

Gebruik hydraulische olie voor koud weer zoals aanbevolen in de Algemene Specificaties van de machine bij temperaturen van -12°C (10°F) of lager.

### Voorbereiden op in werking stellen

Maak gebruik van de volgende procedure om het hoogwerkersplatform klaar te maken voor transport.

1. Doe een inspectie voor de start zoals beschreven in de "Controlelijst dagelijks preventief onderhoud" op pagina 17.
2. Zet de schakelaar voor het uitschakelen van de batterij in de on(aan)-positie.
3. Sluit en vergrendel de deuren.
4. Indien u gaat schilderen of schuren, moet u ervoor zorgen dat het schuurbeschermingspakket en de bescherming voor de platformbediening correct geïnstalleerd zijn. Indien correct gebruikt zorgen deze opties ervoor dat controleborden en cilinderstangen beschermd worden tegen verf en schuren.

### Onderste bedieningsknoppen

De onderste bedieningsknoppen gaan boven de bovenste bedieningsknoppen. Dit betekent dat de onderste bedieningsknoppen altijd gebruikt kunnen worden om het platform te bedienen, ongeacht de positie van de bovenste noodstopknop.

Giek-, draaitafel- en platformfuncties kunnen bediend worden met de onderste bedieningsknoppen. De onderste bedieningsknoppen kunnen gebruikt worden voor de initiële instelling van het hoogwerkersplatform en voor testen en inspectie.

Gebruik de volgende procedure om de giek-, draaitafel- of platformfuncties te bedienen met de onderste bedieningsknoppen (zie afbeelding 3 op pagina 6).

1. Trek de noodstopknop naar buiten. Steek de sleutel in de bedieningskeuzeschakelaar en draai de schakelaar naar de onderste bedieningspositie.

2. Druk op de startknop tot de motor start, laat dan los. De motor zal niet starten als de bedieningskeuze schakelaar gedurende 30 seconden of langer in de onderste bedieningspositie blijft voordat de motor gestart wordt. De bedieningskeuzeschakelaar moet teruggedraaid worden naar off (uit) voordat de motor kan starten.
3. Laat de motor warm worden tot de juiste werktemperatuur.
4. Draai de knop voor de gieksnelheid naar langzaam.
5. Houd de schakelaar voor de grondbediening omhoog terwijl u de tuimelschakelaars bedient.
6. Houd de juiste tuimelschakelaar in de gewenste richting.
7. Draai de knop voor de gieksnelheid langzaam om de functies voor verlenging van de giek, de jib en de platformrotatie te bedienen.
8. Laat de tuimelschakelaar los om de beweging te stoppen.
9. Zet de schakelaar voor de grondbediening in de off(uit)-positie als er geen functies bediend worden.

### Bovenste bedieningsknoppen

De bovenste bedieningsknoppen kunnen gebruikt worden om het hoogwerkersplatform te besturen en de gieken en het platform te verplaatsen als u aan het werk bent.

Gebruik de volgende procedure om de machinefuncties met de bovenste bedieningsknoppen te bedienen.

1. Trek bij de onderste bedieningsknoppen de noodstopknop naar buiten. Steek de sleutel in de bedieningskeuzeschakelaar en draai de schakelaar naar de bovenste bedieningspositie.
2. Ga het platform op en sluit het hek goed af.
3. Bevestig het valbeschermingskoord aan één van de ankerpunten.
4. Trek de noodstopknop naar buiten.
5. Draai de anti-herstart hoofdschakelaar naar on (aan) en wacht een paar seconden terwijl het alarm klinkt om de anderen te waarschuwen dat de machine bijna gaat starten. Draai de schakelaar naar start, laat hem dan los naar on (aan). De motor start niet als de schakelaar gedurende 30 seconden of langer in de on(aan)-positie blijft voordat hij naar start wordt gedraaid. De schakelaar moet teruggedraaid worden naar off (uit) voor de motor kan starten.
6. Laat de motor warm worden tot de juiste werktemperatuur.

### Werking giek

Gebruik de volgende procedure om de draaitafel-, giek- of platformfuncties te bedienen.

1. Draai de knop voor de gieksnelheid naar langzaam.

2. Plaats de rijden/giek-keuzeschakelaar in de giekpositie.
3. Stap op de voetschakelaar van het platform. Deze schakelaar moet ingedrukt worden gehouden om de bovenste bedieningsknoppen te bedienen.
4. Houd de juiste bedieningsschakelaar in de gewenste richting. Kijk altijd in de richting waarin u beweegt.
5. Draai de knop voor de gieksnelheid langzaam om de functies voor verlenging van de giek, de jib en de platformrotatie te bedienen.
6. Het loslaten van de bediening in neutrale positie of het loslaten van de voetschakelaar zorgt ervoor dat de beweging stopt.

## Rijden en sturen

### **Gevaar**

**Het hoogwerkersplatform kan omvallen als het niet stabiel staat. Een dergelijk ongeval kan leiden tot overlijden of ernstig letsel. Rijd niet met een omhoogstaand hoogwerkersplatform op onverharde, oneffen of hellende ondergrond. Rijd niet met de machine op hellingen boven 40 procent.**

Wanneer u werkt op hellingen tot 40 procent raden wij aan dat de hefgiek en de hoofdgieken volledig naar beneden zijn en de jib op het hoogwerkersplatform zover omhoog staat dat er voldoende ruimte is tot de grond. Een helling van 40 procent is een verticale stijging van 1,2 m (4') in een horizontale lengte van 3,05 m (10").

Vermijd het rijden met het platform boven het voorste (stuur) gedeelte van het chassis. In deze positie is de machine moeilijk te besturen omdat:

- de rij- en sturbewegingen en de resulterende machinebewegingen zijn tegengesteld.
- als er snel wordt gereden, hebben plotseling draaien of stoppen meer effect op de mensen op het platform.
- er is meer ruimte nodig om te draaien om te verhinderen dat het platform tegen obstakels botst die zich op een afstand van het pad van de wielen bevinden.

### **Waarschuwing**

**Het onjuist rijden met of besturen van het hoogwerkersplatform kan leiden tot overlijden of ernstig letsel. Lees en begrijp de informatie in deze handleiding en op de borden en stickers op de machine voordat u het hoogwerkersplatform bij uw werk gebruikt.**

De blauwe en gele pijlen op het chassis geven de richting aan waarin het chassis beweegt als de rij- of stuurbediening naar de corresponderende kleur wordt bewogen.

Als de machine in de opgeborgen positie staat, met de gieken midden tussen de achterwielen, correspondeert de richting van de rij- en sturbeweging met de richting van de chassisbeweging.

Als de draaitafel wordt gedraaid vanuit de opgeborgen positie, met de gieken aan elke kant of aan de voorkant van het chassis, correspondeert de richting van de bedieningsbeweging niet met de richting van de chassisbeweging.

Om verwarring te voorkomen, moet u altijd naar het werkterrein rijden of zich tussen werkterreinen bewegen met de draaitafel en gieken in de opgeborgen positie. Als u bent aangekomen op het werkterrein kunnen de gieken worden geplaatst naar de zijkant of de voorkant van het chassis om ze in hun uiteindelijke positie te brengen. Kijk altijd in de richting van de beweging zoals die wordt aangegeven door de richtingspijlen op het chassis.

Gebruik de volgende procedure om de rij- en stuurfuncties te bedienen.

1. Bepaal het gewenste bereik voor de specifieke rijcondities.
  - Gebruik een hoog bereik als u over een stevig, vlak, horizontaal oppervlak rijdt. Hoog bereik kan alleen geactiveerd worden als de gieken zijn opgeborgen. Hoog bereik is voor werken op hoge snelheid, laag draaimoment.
  - Gebruik laag bereik voor het rijden op laadhellingen of andere steile hellingen en als veiligheidsoverwegingen specifiek langzame machinebewegingen vereisen. Laag bereik is voor werken op lage snelheid, hoog draaimoment.
2. Plaats de rijden/giek-keuzeschakelaar in de rijdenpositie.
3. Stap op de voetschakelaar van het platform.
4. Druk de joystick voor het rijden naar voren om het chassis naar voren te bewegen, de richting van de blauwe pijl. Trek de joystick naar achteren om het chassis naar achteren te bewegen, de richting van de gele pijl. De snelheid is evenredig met de positie van de joystick.
5. Om de beweging te stoppen, zet u de joystick weer in de neutrale stand.
6. Duw de joystick voor het rijden naar rechts om naar rechts te sturen, de richting van de gele pijl. Duw de joystick naar links om naar links te sturen, de richting van de blauwe pijl.

*Let op*

*De stuurwielen zijn niet zelf-centrerend. Zet de stuurwielen recht naar voren nadat u een draai hebt gemaakt.*

7. Nadat u naar de gewenste plaats bent gereden, laat u de voetschakelaar los of drukt u op de noodstopknop om de parkeerremmen in te schakelen.

## **Snelheid bij rijden**

De snelheid is evenredig met de positie van de joystick. Hoe verder de joystick wordt geduwd, des te hoger is de snelheid.

Ga altijd langzamer rijden en schakel het rijstelsel naar laag bereik voordat u over ruw terrein of hellingen gaat rijden.



Het snelheidsbereik is vergrendeld door een begrenzingsschakelaar die de positie van de hoofdgiek waarneemt. Als de giek omhoog staat, werkt alleen de laagste rijsnelheid ongeacht de positie van de schakelaar voor het rijbereik.

### **Waarschuwing**

**De kans op een ongeluk neemt toe als de veiligheidsinstrumenten niet correct werken. Dergelijke ongevallen kunnen leiden tot overlijden of ernstig letsel. U mag geen enkel veiligheidsinstrument wijzigen, uit elkaar halen of terzijde schuiven.**

Gebruik het hoogwerkersplatform niet als het sneller rijdt dan 0,8 km per uur (1.0 mijl per uur) [6,7 m (22 ft) in 30 seconden] wanneer de gieken omhoog staan en niet in de opgeborgen positie.

### **Waarschuwingssalarm beweging**

Het optionele waarschuwingssalarm voor beweging laat met tussenpozen luide piepen horen als de rijden-joystick in de positie vooruit of achteruit staat.

### **Stroomgenerator**

De generator levert alleen stroom aan de elektrische uitgang als de motor loopt en de machine stationair draait. De machinefuncties werken niet als de machine/ generator-keuzeschakelaar in de generatorpositie staat.

### **Let op**

**Koude hydraulische olie stroomt niet goed en kan er toe leiden dat de generator incorrecte uitvoer spanning produceert. Incorrecte uitvoerspanning kan sommige elektrische gereedschap beschadigen. Verwarm de hydraulische olie voordat u de generator bedient.**

Bedien de generator alleen als de temperatuur van de hydraulische olie minstens 38°C (100°F) is. Raadpleeg de Koude start voor een procedure om hydraulische olie op te warmen.

Start de motor en plaats de machine/generator-keuzeschakelaar in de generatorpositie (zie afbeelding 4 op pagina 6).

De motor loopt nu hoog stationair terwijl de generator werkt. De generator blijft werken zolang de motor loopt en de schakelaar in de generatorpositie staat.

### **Luchtlijn**

De optionele luchtlijn kan gebruikt worden om lucht voor het bedienen van gereedschap naar het platform te geleiden. De ingangsconnector zit aan de achterkant van het chassis en de uitgangsconnector zit op het platform op de rotorbeveiliging. De maximale werkdruk van de lijn is 1.723 kPa (250 psi).

De luchtlijn kan gebruikt worden om vloeistoffen te geleiden, zoals water of antivries. Neem contact op met uw plaatselijke distributeur of met UpRight voor informatie over de geschiktheid voordat u de luchtlijn gebruikt voor het geleiden van andere vloeistoffen.

### **Let op**

**Vloeistof in de luchtlijn kan sommige luchtgereedschap beschadigen of de lijn bevriezen en beschadigen. Laat de luchtlijn leeglopen en blaas hem door nadat u hem gebruikt hebt voor het geleiden van vloeistoffen.**

Gebruik de volgende procedure om de luchtlijn leeg te laten lopen.

1. Sluit de ingangsconnector op het chassis.
2. Open de uitgangsconnector op het platform.
3. Hef de giek iets boven de horizontale stand.
4. Open de ingangsconnector op het chassis.
5. Laat de vloeistof uit de lijn lopen.
6. Laat de giek dalen en sluit beide connectoren.

### **Lampen bij het rijden**

De optionele lampen bij het rijden kunnen gebruikt worden op slecht verlichte terreinen en zijn niet bestemd voor het rijden op de openbare weg. Er zijn twee koplampen aan de voorkant van het chassis en twee knipperende achterlichten aan de achterkant van het chassis. De lampen werken als de schakelaar voor het uitschakelen van de batterij en de hoofdschakelaar zijn ingeschakeld.

#### *Let op*

*Werken met de lampen bij het rijden of met de werkklampen van het platform aan terwijl de motor uitstaat, kan de batterijen zodanig ontladen dat de motor niet start of het elektrische noodstelsel niet werkt. Als de motor niet kan blijven draaien terwijl de lampen aan zijn, moet u elk uur de motor minstens 15 minuten laten draaien.*

### **Werkklampen platform**

De optionele werkklampen van het platform bevinden zich op de bovenste stang van het platform. De richting waarin een lamp schijnt, kan worden ingesteld met twee 1/2" moersleutels, waarmee de klem onder de lamp kan worden losgedraaid.

De lampen werken als de bovenste noodstopknop omhoog wordt gedrukt en de anti-herstart hoofdschakelaar is ingeschakeld. De snelheid van de motor neemt toe tot hoog stationair als de werkklampen van het platform branden.

### **Laten dalen in noodsituaties**

### **Gevaar**

**Er zijn afknelpunten tussen onderdelen van de giek en tussen de gieken en de draaitafel. Als de gieken of het platform bij het neerdalen op het personeel terechtkomen, kan dit leiden tot overlijden of ernstig letsel. Zorg ervoor dat er geen personeel in de buurt staat wanneer de gieken worden neergelaten.**

### **Waarschuwing**

**Indien het platform niet daalt, mag u NOOIT naar beneden klimmen langs de hefinrichting.**

**Blijft uit de buurt van de hefinrichting wanneer u de noodstroomknop bedient.**

De volgende procedures zijn alleen noodprocedures. Maak er GEEN gebruik van voor de normale werking. Hun doel is het platform en de operator veilig op de grond te krijgen als er een probleem is waardoor het platform niet op de normale manier kan dalen.

### Bediening met bovenste bedieningsknoppen

De schakelaarinstellingen die in de eerste vier stappen staan, moeten ingesteld zijn bij de onderste bedieningsknoppen voordat de noodprocedures bij de bovenste bedieningsknoppen kunnen werken:

1. De batterijschakelaar moet op ON (AAN) staan.
2. De hoofdsleutelschakelaar moet op ON (AAN) staan.
3. De noodstopschakelaar moet zijn uitgetrokken (ON - AAN).
4. De keuzeknop platform/grond moet op PLATFORM (omhoog) staan.
5. Zet de noodstopschakelaar op ON (AAN) (omhoog getrokken).
6. Zet de anti-herstartschakelaar op ON (AAN).
7. Stel de knop voor de gieksnelheid op de gewenste snelheid in.
8. Houd de juiste platformbewegingsschakelaar in de richting waarin u het platform wilt laten bewegen.
9. Stap op de voetschakelaar van het platform.
10. Houd de noodstroomschakelaar naar beneden en het platform komt in beweging.

*Let op*

*Bij noodstroom van de grondbediening zijn de bewegingen van de giek langzaam en vertraagd, zelfs wanneer de knop voor de gieksnelheid op maximale snelheid is ingesteld.*

*Als het platform niet beweegt en het hoogwerkersplatform de optionele extra batterij heeft, draait u de anti-herstartschakelaar naar OFF (UIT) en vervolgens naar ON (AAN) (om over te schakelen naar de tegenovergelegen batterij), daarna gaat u terug naar stap 8 hierboven.*

### Bediening met onderste bedieningsknoppen

1. Zet de batterijschakelaar op ON (AAN).
2. Zet de hoofdsleutelschakelaar op ON (AAN).
3. Trek de noodstopschakelaar uit (ON - AAN).
4. Zet de keuzeknop platform/grond op GROND.
5. Stel de knop voor de gieksnelheid op de gewenste snelheid in.
6. Houd de juiste platformbewegingsschakelaar in de richting waarin u het platform wilt laten bewegen.
7. Houd de schakelaar voor grondbediening omhoog.

8. Houd de noodstroomschakelaar naar beneden en het platform komt in beweging.

*Let op*

*Bij noodstroom van het platform zijn de bewegingen van de giek langzaam en vertraagd, zelfs wanneer de knop voor de gieksnelheid op maximale snelheid is ingesteld.*

*Als het platform niet beweegt en het hoogwerkersplatform de optionele extra batterij heeft, draait u de hoofdsleutelschakelaar naar OFF (UIT) en vervolgens naar ON (AAN) (om over te schakelen naar de tegenovergelegen batterij), daarna gaat u terug naar stap 6 hierboven.*

### Dagelijks na gebruik

1. Zorg ervoor dat het platform volledig naar beneden is gehaald.
2. Parkeer de machine op een stevig, horizontaal oppervlak, bij voorkeur onder een afdak, beveiligd tegen vandalisme, kinderen en onbevoegd gebruik.
3. Draai de sleutelschakelaar van het chassis naar OFF (UIT) en verwijder de sleutel, ter voorkoming van onbevoegd gebruik.



## De machine vervoeren

### Klaarmaken voor transport

Maak gebruik van de volgende procedure om het hoogwerkersplatform klaar te maken voor transport.

1. Verwijder niet noodzakelijk gereedschap, materiaal of andere losse objecten van het platform.
2. Sluit en vergrendel alle deuren van de overkapping.

### Per kraan

Maak de banden alleen vast aan de hefpunten/kabelschoenen van het chassis.

Zorg ervoor dat u weet waar het zwaartepunt zich ongeveer bevindt voordat u de machine van de grond tilt. Zie afbeelding 7.

### Gevaar

Het opheffen per kraan gebeurt alleen voor transportdoeleinden.

Raadpleeg Specificaties voor het gewicht van de machine. U moet er zeker van zijn dat de kraan voldoende capaciteit heeft om de machine op te tillen.

### Per vrachtwagen

1. Manoeuvrer de machine in transportpositie en zet de wielen vast.
2. Plaats een houten blok onder het uiteinde van de voet van de jib. Laat het platform dalen totdat de voet rust op het houten blok.

### Let op

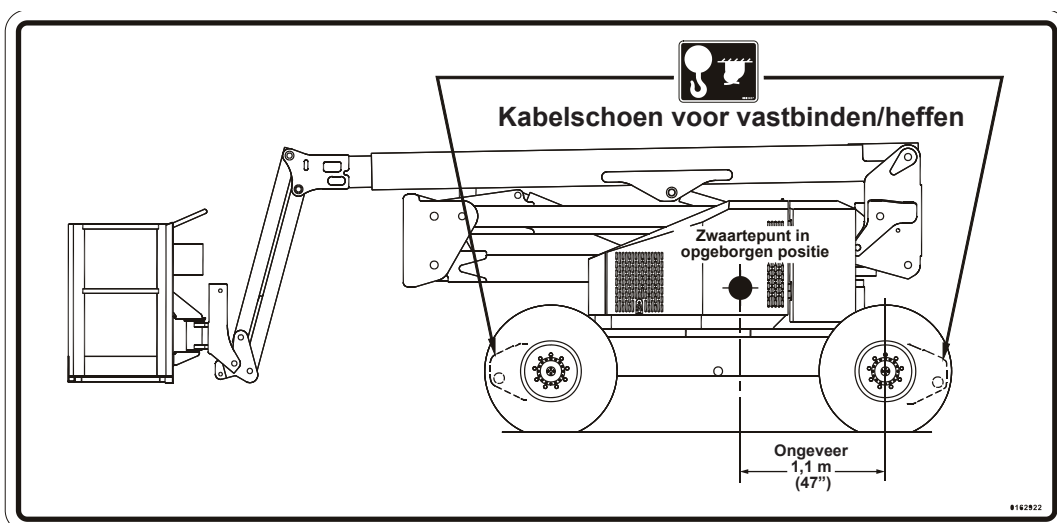
Raderen, lieren en toebehoren kunnen zoveel kracht veroorzaken dat machineonderdelen worden beschadigd. Trek de banden of kettingen niet te strak aan wanneer u het hoogwerkersplatform aan het transportvoertuig bevestigt.

3. Gebruik een nylon band om het platform stevig vast te maken aan het houten blok. Trek de band over de bodemrand. Zie afbeelding 8.



Afbeelding 8 - Platform

4. Maak de machine aan het transportvoertuig vast met kettingen of banden met voldoende belastingscapaciteit aan de hef/vastbindpunten van het chassis.



Afbeelding 7 - Zwaartepunt

## Onderhoud

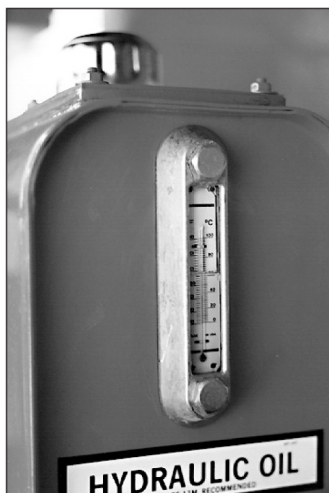
### ⚠ Waarschuwing

Voer nooit onderhoudswerkzaamheden uit terwijl het platform omhoog staat.

### Hydraulische vloeistof

Het reservoir voor hydraulische vloeistof bevindt zich in de deur van het chassis.

Zie afbeelding 9.



Afbeelding 9 - Reservoir hydraulische vloeistof

*Let op*

*Voeg nooit vloeistof toe als het platform omhoog staat.*

### Hydraulische vloeistof controleren

1. Zorg ervoor dat het platform volledig naar beneden is gehaald.
2. Open de linkerdeur van de overkapping.
3. Controleer het niveau van de vloeistof op de meter aan het einde van het reservoir.
4. Voeg zoveel vloeistof toe dat het niveau op de markering FULL (VOL) komt. Raadpleeg "Specificaties" op pagina 21.

### Motor

Open de deuren van het motorcompartiment aan beide kanten van de machine en inspecteer de machine en de onderdelen visueel, zonder dat de motor loopt.

### Oliepeil

Controleer het oliepeil van de motor voor u de motor start, zodat de olie nog niet naar het vat is gelopen. Het juiste oliepeil ligt tussen de markeringen add (toevoegen) en full (vol) op de peilstok.

De afstand tussen de bovenste en onderste peilstokmarkeringen komt overeen met ongeveer 1 liter. Voeg, indien nodig, olie toe voordat u de motor start.

## Onderhoud batterij

### ⚠ Waarschuwing

Gevaar voor explosieve gasmengsels. Houd vonken, vlammen en rokend materiaal verwijderd van de batterijen.

Draag altijd een veiligheidsbril als u in de buurt van de batterijen werkt.

Batterijvloeistof is zeer corrosief. Spoel alle gemorste vloeistof zeer grondig weg met schoon water.

Vervang de batterijen altijd door Snorkel-batterijen of door vervangende batterijen die door de fabrikant zijn goedgekeurd en een gewicht hebben van 26,3 kg (58 lbs) per stuk.

- Controleer dagelijks het niveau van de batterijvloeistof, vooral als de machine gebruikt wordt in een warm, droog klimaat.

Als het elektrolytniveau lager dan 10 mm (3/8") boven de platen ligt, voeg dan alleen gedistilleerd water toe. Gebruik GEEN kraanwater met een hoog mineraalgehalte, omdat dit de levensduur van de batterij verlaagt.

- Houd de aansluitklemmen en de bovenkant van de batterijen schoon.
- Raadpleeg de handleiding om de levensduur van de batterij te verlengen en voor de complete onderhoudsinstructies.

## Inspectie- en onderhoudsschema

De complete inspectie bestaat uit periodieke visuele en operationele controles, en periodiek kleine aanpassingen die zorgen voor een correcte werking. De dagelijkse inspectie voorkomt abnormale slijtage en verlengt de levensduur van alle systemen. Het inspectie- en onderhoudsschema moet worden uitgevoerd op de gespecificeerde momenten en na langdurige periodes waarin de machine niet is gebruikt, voordat hij weer in gebruik wordt genomen. Inspectie en onderhoud moet worden uitgevoerd door personeel dat hierin getraind is en bekend is met mechanische en elektrische procedures.

## Waarschuwing

**Voordat er preventief onderhoud wordt uitgevoerd moet u zich vertrouwd maken met de werking van de machine. Blokkeer altijd de hefinrichting wanneer u onderhoud moet uitvoeren terwijl het platform omhoog staat.**

De dagelijkse preventieve onderhoudscontrolelijst is ontworpen voor onderhoud aan de machine. Maak een fotokopie van de Controlelijst dagelijks preventief onderhoud en gebruik de controlelijst wanneer u de machine inspecteert.

**Controlelijst dagelijks preventief onderhoud**

**Rapport preventief onderhoud**

Datum: \_\_\_\_\_

Serienummer: \_\_\_\_\_

Eigenaar: \_\_\_\_\_

Onderhoud door: \_\_\_\_\_

Modelnummer: \_\_\_\_\_

ONDERDEEL	INSPECTIE OF ONDERHOUD	J	N	R
Brandstofpeil motor	Kijken en controleren of de brandstoftank vol zit			
Dop brandstoftank	Controleren of de dop goed dicht zit			
Oliepeil motor	Oliepeil controleren (tussen lijnen peilstok)			
Benzinelekkage	Visueel controleren (slangen en verbindingen)			
Koelvloeistofpeil motor	Vloeistofpeil en radiatorslangen controleren			
Bedradingsbundels	Visueel controleren (installatie, conditie)			
Aansluitklemmen batterij	Visueel controleren (geen corrosie)			
Vloeistofpeil batterij	Vloeistofpeil controleren (1/4" of 6 mm onder vulrand)			
Peil hydraulische olie	Peil visueel controleren (tussen lijnen op meter)			
Lekkage hydraulische olie	Visueel controleren (slangen, pijpen)			
Banden	Visueel controleren (conditie)			
Bouten en sluitingen	Visueel controleren (conditie)			
Structurele schade en lasnaden	Visueel controleren (scheurtjes, deukjes lasnaden)			
Ankerpunten valbeschermingskoord	Visueel controleren (conditie)			
Platformhek	Conditie en werking controleren			
Platformdraaihek (optie)	Conditie en werking controleren			
Beschermingshekwerk platform	Visueel controleren (conditie)			
Knipperlichten (optie)	Visueel controleren (werking)			
Luchtfilter	Conditie controleren (meter)			
Oplaadsysteem	Visueel inspecteren (meter)			
Onderste bedieningsschakelaars en alarmen	Aanzetten en controleren op juiste werking			
Sensor voor horizontale positie	Werking controleren			
Noodstroom	Werking controleren (zorgt voor juiste beweging)			
Schakelaars en alarmen van bovenste controledoos	Aanzetten en controleren op juiste werking			
Circuitonderbreking aardsluiting	Werking controleren			
Werklampen platform (optie)	Werking controleren			
Glijbekleding	Visueel inspecteren op installatie en tekenen van slijtage van de giek			
As ontsloten alarm, licht voor omvalgevaar	Aanzetten en controleren op juiste werking			
Borden en stickers	Visueel controleren (installatie, conditie)			

Sleutel Onderhoudstabel: J = Ja/Acceptabel, N = Nee/Niet acceptabel, R = Gerepareerd/Acceptabel



ONDERDEEL	ONDERDEEL NUMMER	AANTAL	BESCHRIJVING
1	0071927	2	Sticker, hydraulische olie
3	0162337	1	Sticker, procedures dalen in noodsituatie
4	0070901	1	Bord, let op serienummer
5	0071425	1	Bord, platformidentificatie
6	0072277	4	Bord, kabelschoen moer draaimoment
7	0072531	1	Sticker, gevaar elektrocutierisico
8	0073224	1	Sticker, opmerking handmatig opnieuw bestellen
9	0074372	1	Bord, motor rpm
	0074372D	1	Bord, motor rpm - Nederlands
	0074372G	1	Bord, motor rpm - Duits
	0074372W	1	Bord, motor rpm - Zweeds
	0074372P	1	Bord, motor rpm - Spaans
	0074372F	1	Bord, motor rpm - Frans
10	0073492	1	Sticker, draai tijdens smeren
	0073492D	1	Sticker, draai tijdens smeren - Nederlands
	0073492G	1	Sticker, draai tijdens smeren - Duits
	0073492W	1	Sticker, draai tijdens smeren - Zweeds
	0073492P	1	Sticker, draai tijdens smeren - Spaans
	0073492F	1	Sticker, draai tijdens smeren - Frans
11	0073585	2	Gemaakt in de VS
12	0074209	1	Bord, instructies voor de start
13	0074311	8	Sticker, gevaar cilinderstoring - (1 per cilinder)
14	0073491	1	Sticker, informatie veilig bedienen
15	0150448	2	Sticker, bevestig valbescherming
16	0150452	1	Sticker, richtingspijlen naar voren/ naar achteren
17	0150602	4	Sticker, gevaar dalende giek
	0150602D	4	Sticker, gevaar dalende giek - Nederlands
	0150602G	4	Sticker, gevaar dalende giek - Duits
	0150602W	4	Sticker, gevaar dalende giek - Zweeds
	0150602P	4	Sticker, gevaar dalende giek - Spaans
	0150602F	4	Sticker, gevaar dalende giek - Frans
18	0073043	1	Sticker, bedieningshandleiding ingesloten
19	0151410E	2	Sticker, gevaar draaiende motoronderdelen
	0151410D	2	Sticker, gevaar draaiende motoronderdelen - Nederlands
	0151410G	2	Sticker, gevaar draaiende motoronderdelen - Duits
	0151410W	2	Sticker, gevaar draaiende motoronderdelen - Zweeds

ONDERDEEL	ONDERDEEL NUMMER	AANTAL	BESCHRIJVING
	0151410P	2	Sticker, gevaar draaiende motoronderdelen - Spaans
	0151410F	2	Sticker, gevaar draaiende motoronderdelen - Frans
20	0151917	1	Sticker, richtingspijlen
21	0090589E	1	Bord, platformcapaciteit
22	508234-000	2	Sticker, UpRight logo
23	0161205	2	Bord, gevaar elektrocutierisico
24	7030003	1	Sticker, aanbevelingen smeermiddel
25	0161329	1	Sticker, patenten aangevraagd
	0161329D	1	Sticker, patenten aangevraagd - Nederlands
	0161329G	1	Sticker, patenten aangevraagd - Duits
	0161329W	1	Sticker, patenten aangevraagd - Zweeds
	0161329P	1	Sticker, patenten aangevraagd - Spaans
	0161329F	1	Sticker, patenten aangevraagd - Frans
26	451986	1	Bord, gevaar schakelaar niet wijzigen
	451986D		Bord, gevaar schakelaar niet wijzigen - Nederlands
	451986G		Bord, gevaar schakelaar niet wijzigen - Duits
	451986W		Bord, gevaar schakelaar niet wijzigen - Zweeds
	451986P		Bord, gevaar schakelaar niet wijzigen - Spaans
	451986F		Bord, gevaar schakelaar niet wijzigen- Frans
27	0323899	1	Sticker, gevaar elektrocutierisico
28	0323897	1	Sticker, gevaar niet bedienen
29	5560286	6 FT	Verzegelrand met lip
30	5569012	4	Rubber bumper
31	0161937	1	Gevaar voor omvallen
32	562386	1	Vak met informatiemateriaal
33	0181562	1	Bord, ANSI-standaard
34	0181654	1	Sticker, gevaar eenheid controleren
36	0161819E	1	Sticker, procedure dalen in noodsituaties
	0161819D	1	Sticker, procedure dalen in noodsituaties - Nederlands
	0161819G	1	Sticker, procedure dalen in noodsituaties - Duits
	0161819W	1	Sticker, procedure dalen in noodsituaties - Zweeds
	0161819P	1	Sticker, procedure dalen in noodsituaties - Spaans
	0161819F	1	Sticker, procedure dalen in noodsituaties - Frans
38	5560655	8	Popnagel
39	0150606	1	Sticker, 125 volt, 15 amp stroom voor platform

## Postitie Stickers

ONDERDEEL	ONDERDEEL NUMMER	AANTAL	BESCHRIJVING
40	0070921	1	Sticker, 125 volt 15 amp
41	7050004	1	Rapportenmap
42	0162922	1	Sticker, heffen/vastbinden
43	0083427	1	Sticker, heffen/vastbinden
46	0074210	1	Sticker, gevaar elektrocutie/ omvalrisico
47	508221-001	1	Sticker, UpRight AB50JRT logo
100	508220-001	2	Sticker, AB50JRT logo
101	508234-000	1	Sticker, UpRight logo
150	0071926	1	Sticker, Diesel - alleen voor dieselmotoren
151	0151396	1	Sticker, let op geen ether gebruiken - Alleen dieselmotoren
250	0073298	2	Sticker, Gevaar schuimgevulde/ massieve banden - Optie schuimgevulde band
	0073298D	2	Sticker, Gevaar schuimgevulde/ massieve banden - Optie schuimgevulde band - Nederlands
	0073298G	2	Sticker, Gevaar schuimgevulde/ massieve banden - Optie schuimgevulde band - Duits
	0073298W	2	Sticker, Gevaar schuimgevulde/ massieve banden - Optie schuimgevulde band - Zweeds
	0073298P	2	Sticker, Gevaar schuimgevulde/ massieve banden - Optie schuimgevulde band - Spaans
	0073298F	2	Sticker, Gevaar schuimgevulde/ massieve banden - Optie schuimgevulde band - Frans
300	508235-000	2	Sticker, 4x4 logo
301	0074311	2	Sticker, Gevaar cilinderstoring
302	451986	2	Sticker, Gevaar schakelaar niet wijzigen
325	0161936	1	Sticker, Zijwaarts sturen - Optie zijwaarts sturen
326	0074311	2	Sticker, Gevaar cilinderstoring - Optie zijwaarts sturen
375	0161699	1	Sticker, Pas op motor niet laten lopen- Optie schuren
425	0150606	1	Sticker, 125 V 15 Amp stroom voor platform - optie contact circuitonderbreking aardsluiting
450	0161778	1	Sticker, 5 terminalklep - alleen CE
451	0162336E	2	Sticker, Elektrocutierisico - alleen CE
	0162336D	2	Sticker, Elektrocutierisico - alleen CE - Nederlands
	0162336G	2	Sticker, Elektrocutierisico - alleen CE- Duits
	0162336W	2	Sticker, Elektrocutierisico - alleen CE - Zweeds
	0162336P	2	Sticker, Elektrocutierisico - alleen CE - Spaans
	0162336F	2	Sticker, Elektrocutierisico - alleen CE - Frans

ONDERDEEL	ONDERDEEL NUMMER	AANTAL	BESCHRIJVING
452	0162311	1	Sticker, CE logo 3,25 x 2,50 - alleen CE
453	0162365	2	Sticker, Gevaar voor verbrijzeling - alleen CE
454	0162366	2	Sticker, Gevaar elektrocutierisico
455	0162328E	1	Sticker, beknopte bedieningsinstructies- alleen CE
	0162328D	1	Sticker, beknopte bedieningsinstructies - alleen CE - Nederlands
	0162328G	1	Sticker, beknopte bedieningsinstructies - alleen CE - Duits
	0162328W	1	Sticker, beknopte bedieningsinstructies - alleen CE - Zweeds
	0162328P	1	Sticker, beknopte bedieningsinstructies - alleen CE - Spaans
	0162328F	1	Sticker, beknopte bedieningsinstructies - alleen CE - Frans
456	0162329E	1	Sticker, Extra bedieningsinstructies -alleen CE
	0162329D	1	Sticker, Extra bedieningsinstructies -alleen CE - Nederlands
	0162329G	1	Sticker, Extra bedieningsinstructies -alleen CE - Duits
	0162329W	1	Sticker, Extra bedieningsinstructies -alleen CE - Zweeds
	0162329P	1	Sticker, Extra bedieningsinstructies -alleen CE - Spaans
	0162329F	1	Sticker, Extra bedieningsinstructies -alleen CE - Frans



Specificaties

## Hoogwerkersplatform

Werkhoogte, nominaal	17,07 m (65.0 ft)
Platformhoogte, maximaal	15,30 m (50.2 ft)
Platformbereik, max	8,53 m (28.0 ft)
Lengte, opgeborgen	6,40 m (21.0 ft)
Breedte, in totaal	2,29 m (90 in)
Hoogte	
(gieken naar beneden en ingetrokken)	2,11 m (83 in)
Wielbasis	2,44 m (96 in)
Ruimte tot de grond	17,8 cm (7 in)
Uitzwenking, opgeborgen	0,38 m (15 in)
Gewicht, ongeveer	6.930 kg (15.280 lbs)
Wielbelasting, enkel - max	3.580 kg (7.890 lbs)
Gronddruk, standaard banden	529 kPa (77 psi)
Positioneerbaarheid	
Vierwielaandrijving	40%

### Platformafmetingen:

Standaard	76 x 183 cm (30 x 72 in)
Optioneel	76 x 244 cm (30 x 96 in)

### Onbeperkt berekende werkbelasting

(totale gewicht van personeel, gereedschap en materiaal waarvoor het platform ontworpen is om op zijn vloer te dragen):

Gewicht belading	227 kg (500 lbs)
Bezetting	2 mensen

### Snelheden

Gieken omlaag en ingetrokken	5,6 km/u (3.5 mph)
Gieken omhoog en/of verlengd	0,8 km/u (0.5 mph)

### Draaicirkel

4-wielstuurstand, binnenkant	1,14 m (45 in)
4-wielstuurstand, buitenkant	3,15 m (124 in)

Banden	12 x 16,5 (30.5 x 42), 8 ply
--------	------------------------------

Elektrisch systeem	12 V dc (neg. chassis grond)
--------------------	------------------------------

### Werkbereik omgeving:

omgevingstemperatuur	
Fahrenheit	0°F tot +110°F
Celsius	-18°C tot +43°C

### Windsnelheid

(vlagerig of stevig)	45 km/u (28 mph)
----------------------	------------------

### Capaciteit brandstoftank

Benzine of diesel	56,8 liter (15 gal VS)
Optioneel LPG	20 kg (43,5 lbs VS)

### Hydraulische olie

Druk, maximaal	24.150 kPa (3.500 psi)
----------------	------------------------

Capaciteit tank	62,5 liter (16,5 gal VS)
Maximale temperatuur bij tank	93°C (200°F)

### Aanbevolen type en soort

Boven -13°C (10°F)	Mobil DTE-13M ISO VG32
Onder -13°C (10°F)	Mobil DTE-11M ISO VG15

### Giektijden (complete bewegingsbereik):

Cirkel draaitafel, 360°	
CW of CCW	60 - 70 seconden
Platformrotatie, 180°	
CW of CCW	15 - 20 seconden
Heffen hoofdgiek, +75°/-1° tot horizontaal	
OMHOOG:	30 - 35 seconden
OMLAAG:	20 - 25 seconden
Heffen hefgiek	
OMHOOG:	55 - 60 seconden
OMLAAG:	55 - 60 seconden
Jibgiek, +45°/-75° tot horizontaal	
OMHOOG:	25 - 30 seconden
OMLAAG:	15 - 20 seconden

## Maximale windsnelheid

Vlagerig of stevig	45 km/u (28 mph)
--------------------	------------------

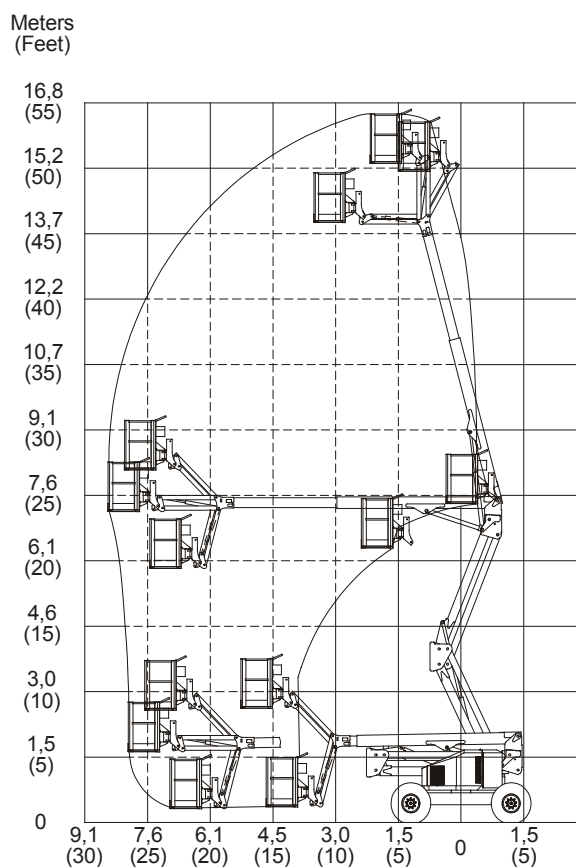
## Vibratie

minder dan 2,5 m/sec<sup>2</sup>

## Geluidsdrempel

onder 100 dB(A)

## Werkbereik





---

**Plaatselijke distributeur:**

**Lokaler Vertriebshändler:**

**Distributeur local:**

**El Distribuidor local:**

**Il Distributore locale:**

**VS**

Tel: +1 (559) 443 6600  
Fax: +1 (559) 268 2433

**UpRight**  
**POWERED ACCESS**

<http://www.upright.com>

**Europa**

Tel: +44 (0) 845 1550 057  
Fax: +44 (0) 845 1557 756