

Bedieningshandleiding



(NL) Handboek onderdeelnummer 510676-000-NL voor de serienummers van 10001 tot de huidige.

INHOUD	
Sectie 1 OMSCHRIJVING	
Inleiding	1
Omschrijving	1
Bedoeld gebruik	2
Training	2
Wijzigingen	3
Terminologie	4
Sectie 2 SPECIFICATIE	
Technische gegevens	5
Werkplek	7
Geluiden en trillingen	7
Sectie 3 VEILIGHEIDSREGELS	
Veiligheidsregels	9
Sectie 4 BEDIENINGSINSTRUCTIES	10
Dagelijkse controles	10
Manoeuvreren met het platform	11
Inschakelen van de remmen	11
Accuschakelaar	12
Het werkplatform betreden en verlaten	12
Bedieningseenheid	12
Noodstop	12
Omlaag brengen in noodgeval	12
Laden van de accu	12
Sectie 5. ONDERHOUD	
Veiligheid tijdens onderhoud	13
Opslag	13
Smering	13
Periodiek onderhoud en controles	14
Hydraulische olie	14
Problemen oplossen	15
Hydraulisch schema	16
Elektrisch schema	17
Sectie 6 TRANSPORTINSTRUCTIES	
Laden en lossen	18
Optillen	18
Vorbereiden voor transport	18
Sectie 7 ONDERHOUDS- EN REPARATIELOGBOEK	
Onderhoud	18
Reparaties	18
Controles/tests	18
Dagelijkse controles – Checklist voor de gebruiker	19
Sectie 8 Inspectie van de etiketten	
Inspectie van de etiketten	21
Plaats van de etiketten	22
Sectie 9 Onderdelen handboek	
PAX 6 Onderdelen handboek	24
PAX 8 Onderdelen handboek	26
PAX 10 Onderdelen handboek	32

Sectie 1

OMSCHRIJVING

Inleiding

In dit handboek staat informatie over het veilig gebruik van dit werkplatform. Het personeel dient alle informatie die in deze handleiding staat te lezen en te begrijpen alvorens het werkplatform te bedienen.

In de handleiding staan verschillende waarschuwingen; deze wijzen op situaties die, als deze niet worden vermeden, tot de dood of ernstig letsel van personen of schade aan de machine kunnen leiden.

Extra exemplaren van deze handleiding zijn te bestellen bij de fabrikant op het onderstaande adres. De informatie in deze handleiding is gebaseerd op de meest recente productinformatie ten tijde van publicatie. Door ons continue streven naar verbetering behouden wij ons het recht voor het product zonder enige verplichting te wijzigen.

Omschrijving

Dit is een schaarlift type werkplatform, dat met de hand wordt gemanoeuvreed in de werkpositie en met een elektrohydraulische systeem omhoog en omlaag wordt gezet.

De standaard machine heeft de volgende standaard kenmerken

- 240 kg veilige werkbelasting
- 3,73 / 4,5 / 5 meter werkhoogte
- 1,62 / 1,64 meter hoogte in opbergpositie
- Gemakkelijk te manoeuvreren
- Past door standaard deuren
- Simpele bediening
- Stalen veiligheidsrailingen
- Antislip platform
- Zwenkwielen
- Remmen op twee wielen
- Handbediende stabilisatoren
- Geïntegreerde acculader
- Omlaag brengen in noodgeval mogelijk
- Gemakkelijk te transporteren
- Weinig onderhoud
- Voldoet aan EN280:2001

Bedoeld gebruik

De machine is ontworpen om te voldoen aan de Europese veiligheidsnorm EN280:2001 voor mobiele schaarliften.

De machine is bedoeld voor het optillen van personen, plus noodzakelijke gereedschappen en materialen, voor het uitvoeren van werkzaamheden in de hoogte. Normale toepassingen zijn onder andere onderhoud, schoonmaken, schilderen, enz. op verschillende hoogtes boven de grond.

WAARSCHUWING

DE MACHINE MAG NIET WORDEN GEBRUIKT VOOR TOEPASSINGEN OF VOOR GEBRUIK WAARIN DEZE HANDLEIDING NIET VOORZIET. INDIEN EEN BEPAALDE TOEPASSING NIET WORDT GEDEKT, DAN MOET DE FABRIKANT WORDEN GERAADPLEEGD.

Training

Het is van groot belang dat personen die deze machine gebruiken volledig zijn getraind in het opstellen, het veilig gebruiken en het inspecteren van deze machine.

Bij de machine wordt een complete handleiding voor de bediening, de veiligheid en het onderhoud geleverd.

WAARSCHUWING

GEBRUIK VAN DEZE MACHINE DOOR ONGETRAIND PERSONEEL KAN DE DOOD OF ERNSTIG LETSEL TOT GEVOLG HEBBEN.

Wijzigingen

Wijzigingen aan deze machine zijn niet toegestaan tenzij de fabrikant hiervoor schriftelijk toestemming heeft gegeven. Neem bij twijfel contact op met de fabrikant voor advies.

Adres van de fabrikant

UPRIGHT POWERED ACCESS

Vigo Centre,

Birtley Road,

Washington,

Tyne & Wear,

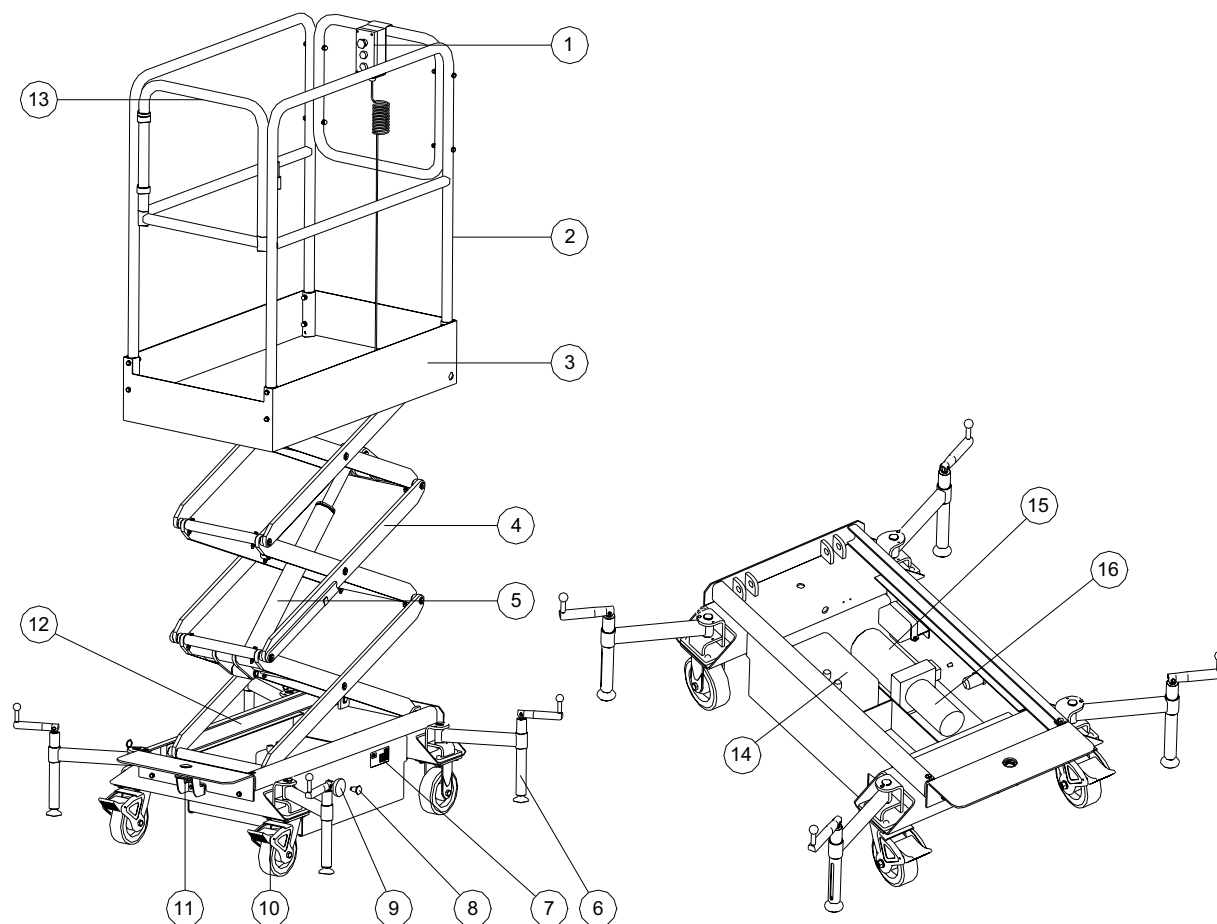
NE38 9DA,

Verenigd Koninkrijk

Tel: +44 (0) 845 1557 755

Fax: +44 (0) 845 1557 756

Terminologie



1. Bedieningseenheid

2. Veiligheidsrelings

3. Werkplatform

4. Schaarsysteem

5. Tilcilinder

6. Steunpoot (PAX 8 / 10)

7. Acculader

8. Nooddaalknop

9. Accuschakelaar

10. Rem

11. Waterpas

12. Chassis

13. Toegangshek

14. Accu

15. Hydraulische tank

16. Pomp/motor unit

Sectie 2

SPECIFICATIE

Technische gegevens – PAX 6

Veilige werkbelasting (SWL)	240 kg
gelijkwaardig met	1 persoon + 160 kg gereedschappen & materialen
Maximum platformhoogte	1,73 m
Maximum werkhoogte	3,73 m
Platformlengte	1,0 m
Platformbreedte	0,6 m
Platform veiligheidsrelinghoogte	1,10 m
Kantplankhoogte	0,15 m
Maximum toelaatbare handkracht	200 N
Maximum toelaatbare windsnelheid	0 m/s
Maximum toelaatbare chassishelling	0°
Elektrisch systeem	12 V DC
Motor	0,8 kW
Accu's	1 x 95 Ah
Acculader	12 V 15 A 115 - 230 VAC
Hydraulisch systeem	
- Maximum druk	250 bar
- Inhoud reservoir	1,0 l
Functiesnelheden (ong.)	
- Stijgen	12 s
- Dalen	8 s
Totale lengte (opbergstand)	1,14 m
Totale hoogte (opbergstand)	1,62 m
Totale breedte (opbergstand)	0,70 m
Totale massa (GVW)	220 kg
Maximum wielbelasting	350 kg

Technische gegevens – PAX 8

Veilige werkbelasting (SWL)	240 kg
gelijkwaardig met	1 persoon + 160 kg gereedschappen & materialen
Maximum platformhoogte	2,5 m
Maximum werkhoogte	4,5 m
Platformlengte	1,0 m
Platformbreedte	0,6 m
Platform veiligheidsrelinghoogte	1,10 m
Kantplankhoogte	0,15 m
Maximum toelaatbare handkracht	200 N
Maximum toelaatbare windsnelheid	0 m/s
Maximum toelaatbare chassishelling	0°
Elektrisch systeem	12 V DC
Motor	0,8 kW
Accu's	1 x 95 Ah
Acculader	12 V 15 A 115 - 230 VAC
Hydraulisch systeem	
- Maximum druk	180 bar
- Inhoud reservoir	1,3 l
Functiesnelheden (ong.)	
- Stijgen	24 s
- Dalen	25 s
Totale lengte (opbergstand)	1,14 m
Totale hoogte (opbergstand)	1,64 m
Totale breedte (opbergstand)	0,70 m
Totale massa (GVW)	280 kg
Maximum wielbelasting	350 kg

Technische gegevens – PAX 10

Veilige werkbelasting (SWL)	240 kg
gelijkwaardig met	1 persoon + 160 kg gereedschappen & materialen
Maximum platformhoogte	3,0 m
Maximum werkhoogte	5,0 m
Platformlengte	1,14 m
Platformbreedte	0,6 m
Platform veiligheidsrelinghoogte	1,10 m
Kantplankhoogte	0,15 m
Maximum toelaatbare handkracht	200 N
Maximum toelaatbare windsnelheid	0 m/s
Maximum toelaatbare chassishelling	0°
Elektrisch systeem	12 V DC
Motor	0,8 kW
Accu's	1 x 95 /120 Ah
Acculader	12 V 15 A 115 - 230 VAC
Hydraulisch systeem	
- Maximum druk	180 bar
- Inhoud reservoir	1,7 l
Functiesnelheden (ong.)	
- Stijgen	32 s
- Dalen	40 s
Totale lengte (opbergstand)	1,14 m
Totale hoogte (opbergstand)	1,64 m
Totale breedte (opbergstand)	0,70 m
Totale massa (GVW)	290 kg
Maximum wielbelasting	350 kg

Werkplek

Kies een plek voor de machine van waaruit het platform het gewenste werkgebied kan bereiken. Voordat de machine wordt opgesteld is een visuele inspectie van de werkplek noodzakelijk. Speciale aandacht is vereist voor de volgende punten

1. Toestand van de ondergrond

Zorg dat de ondergrond waarop de machine gebruikt moet worden het gewicht van de machine (inclusief het gewicht van de gebruiker plus gereedschappen en materialen) kan dragen. Let op deksels in de vloer (bijv. putdeksels) die misschien niet bestand zijn tegen de puntbelasting van de zwenkwielen.

De PAX 8 machine heeft vier stabilisatoren om de stabiliteit van de machine te verbeteren. Zorg dat de poten en voeten van de stabilisatoren geheel zijn uitgezet voordat u het werkplatform omhoog zet. Het is van groot belang dat elk van de vier stabilisatorvoeten op een stevige, vaste ondergrond staan. Als dit niet het geval is kan de machine instabiel worden.

2. Vlakheid van de ondergrond

Deze machine mag alleen worden gebruikt op vlakke en horizontale (0° chassishelling) oppervlakken. De toegelaten chassishelling is bereikt als de luchtbel in het waterpas binnen de aangegeven grenzen is. Alle zwenkwielen moeten volledig contact maken met de grond.

3. Bovenhoofdse obstakels

Zorg dat er voldoende vrije ruimte is boven en rondom het platform voor u het omhoog zet.

Geluiden en trillingen

De maximum geluidsproductie van deze machine is 70 dB(A).

Beperkingen

Deze machine is bedoeld voor gebruik **ALLEEN BINNENSHUIS**, en mag niet buiten worden gebruikt omdat de machine door de kracht van de wind onstabiel kan worden.

De elektromagnetische compatibiliteit van deze machine is getest. Echter, bij gebruik van de machine in de buurt van apparaten die sterke radiosignalen uitzenden (bijv. radar, antennes) of binnen sterke elektrische en/of magnetische velden kunnen sommige functies van het product worden beïnvloed.

WAARSCHUWING

DEZE MACHINE IS NIET GESCHIKT VOOR GEBRUIK IN POTENTIEEL EXPLOSIEVE ATMOSFEREN

WAARSCHUWING

DEZE MACHINE IS NIET ELEKTRISCHE GEÏSOLEERD EN MAG NOOIT WORDEN GEBRUIKT VOOR WERKZAAMHEDEN AAN SPANNINGVOERENDE LEIDINGEN. CONTACT MET OF ONVOLDOENDE AFSTAND TOT EEN STROOMDRAAD OF GELEIDER, KAN DE DOOD OF ERNSTIG LETSEL TOT GEVOLG HEBBEN

Sectie 3

VEILIGHEIDSREGELS

NOOIT de nominale capaciteit (veilige werkbelasting of SWL) van het platform overschrijden.

NOOIT deze machine gebruiken als een "hijskraan" (bijv. een last onder het platform te hangen).

NOOIT proberen de werkhoogte of het bereik van het platform te vergroten (bijv. door een trapje in het platform te gebruiken).

NOOIT deze machine manoeuvreren op een schuin oppervlak want daardoor kunt u de controle over de machine verliezen.

NOOIT deze machine manoeuvreren in als het platform omhoog staat, want dat kan instabiliteit veroorzaken.

NOOIT deze machine manoeuvreren met een persoon of materialen in het platform.

NOOIT op of van het platform stappen tenzij het platform in de laagste en de transportstand staat.

NOOIT het platform of de schaarconstructie zijdelings belasten.

NOOIT personen op de grond de machine laten bedienen als er iemand op het platform staat (tenzij in een noodsituatie).

NOOIT deze machine buiten gebruiken, het ontwerp is niet bestand tegen de kracht van de wind.

ALTIJD de in deze handleiding aangegeven dagelijkse controles uitvoeren voordat u de machine gebruikt.

ALTIJD ervoor zorgen dat alle etiketten met instructies, waarschuwingen en de veilige werkbelasting schoon en leesbaar zijn.

ALTIJD ervoor zorgen dat de machine op een geschikte ondergrond staat die het gewicht van de machine kan dragen.

ALTIJD ervoor zorgen dat er voldoende vrije ruimte is bij het werken in de buurt van spanningvoerende stroomdraden.

ALTIJD ervoor zorgen dat de remmen van de zwenkwielen zijn vastgezet voordat het werkplatform omhoog wordt gezet.

ALTIJD ervoor zorgen dat het platform niet in contact komt met vaste objecten (bijv. gebouwen, enz.) of bewegende objecten (bijv. voertuigen, andere apparaten, enz.).

ALTIJD beweegbare veiligheidsrelingen terugplaatsen (bijv. toegangshek sluiten en vergrendelen) zodat de bescherming volledig gehandhaafd blijft.

ALTIJD ervoor zorgen dat de belasting gelijkmatig is verdeeld op het platform.

ALTIJD de veiligheid in acht houden van personen die binnen het bereik van het platform kunnen komen (bijv. de gevarenszone afbakenen met lint om te voorkomen dat deze wordt betreden).

ALTIJD ervoor zorgen dat de handen binnen de veiligheidsrelingen zijn bij het omhoog zetten van het werkplatform.

Sectie 4

BEDIENINGSINSTRUCTIES

Dagelijkse controles

Voorafgaand aan het gebruik van de machine, moeten de volgende punten worden gecontroleerd

- Constructie (bijv. schade, scheuren, corrosie, schuurplekken, lassen, aansluitingen)
- Platform (vloer, relings)
- Zwenkwielen (vloeiende beweging, schade)
- Remmen
- Hydraulische olie
- Begrenzingsschakelaar
- Olielekkages
- Accuconditie
- Stijg- en daalfuncties
- Noodstop en daalfuncties
- Veiligheidsetiketten
- Stabilisatoren (indien aanwezig)

De stijg- en daalfuncties kunnen worden getest door de bovenste bedieningseenheid uit zijn houder op het werkplatform te halen en de bediening te gebruiken op de grond.

NB. – tenzij in een noodsituatie, is deze praktijk niet toegestaan als er iemand op het werkplatform aanwezig is.

Als uit de bovenstaande controles voor het gebruik een afwijking of schade van de machine blijkt, dan mag de machine niet worden gebruikt tot het probleem is hersteld. Vraag bij twijfel de fabrikant om raad.

Als veiligheidsetiketten niet langer leesbaar zijn of ontbreken, neem dan contact op met de fabrikant om ze te vervangen.

Maak een fotokopie van de bladzijde DAGELIJKSE CONTROLES in sectie 7 van deze handleiding om een geheugensteun te hebben bij het uitvoeren van deze belangrijke controles.

WAARSCHUWING

VOOR HET GEBRUIK VAN UW MACHINE, MOET U DE JUISTE TRAINING VOOR HET GEBRUIK ERVAN HEBBEN GEHAD EN MOET U DEZE HANDLEIDING GEHEEL HEBBEN GELEZEN EN BEGREPEN, MET SPECIALE AANDACHT VOOR SECTIE 3 - VEILIGHEIDSREGELS.

Manoeuvreren met het platform

Manoeuvreer het platform naar zijn plaats met twee handen aan de reling van het platform. Pas op dat handen of voeten niet bekneld raken bij het manoeuvreren van het platform.

Nooit de machine manoeuvreren als het platform omhoog staat of met een persoon, gereedschappen of materialen in het platform.

Inschakelen van de remmen

Zorg er altijd voor dat de twee voorste zwenkwielen zijn vastgezet voordat u het werkplatform omhoog zet, om een onverwachte verplaatsing te voorkomen.

De remmen staan vast als u de hendel omlaag duwt en komen vrij als u de hendel omhoog trekt.

Uitzetten van de stabilisatoren

De PAX 8 /PAX 10 machine heeft vier stabilisatoren, die alle geheel moeten worden uitgezet voordat het werkplatform omhoog kan worden gezet. Ga als volgt te werk om elke stabilisator uit te zetten–

1. Trek de pen uit de behuizing van de stabilisatorpoot.
2. Draai de poot naar buiten tot hij in positie blokkeert.
3. Duw de pen in de behuizing van de stabilisatorpoot.
4. Draai de hendel rechtsom tot deze handvast staat.

De stabilisatoren geven extra stabiliteit aan de machine en de zwenkwielen kunnen op de vloer blijven.

Herhaal de bovenstaande stappen voor elke stabilisator.

Opbergen van de stabilisatoren

WAARSCHUWING

DOOR HET INTREKKEN VAN (EEN VAN) DE STABILISATOREN TERWIJL HET WERKPLATFORM OMHOOG STAAT KAN DE MACHINE INSTABIEL WORDEN. STABILISATOREN MOGEN PAS WORDEN INGETROKKEN ALS HET WERKPLATFORM GEHEEL OMLAAG IN DE TRANSPORTSTAND STAAT.

Ga als volgt te werk om elke stabilisator in te trekken–

1. Draai de hendel linksom zodat de stabilisatorvoet vrijkomt en trek de stabilisatorpoot omhoog in de hoogste stand.
2. Trek de pen uit de behuizing van de stabilisatorpoot.
3. Draai de poot naar achteren in de behuizing tot hij blokkeert in transportstand.
4. Duw de pen in de behuizing van de stabilisatorpoot.

Herhaal de bovenstaande stappen voor elke stabilisator. Zorg er altijd voor dat elke stabilisatorpoot geheel omhoog staat en is ingetrokken voordat u de PAX 8 / PAX 10 machine manoeuvreert. Als u zich hier niet aan houdt kan schade aan goederen en/of de machine ontstaan.

Accuschakelaar

De machine heeft een contactslot dat wordt gebruikt om de accu en daarmee het elektrische systeem te isoleren, om onbevoegd gebruik te voorkomen.

Om het elektrische systeem in te schakelen, draait u het contactslot in de stand ON. Zorg ervoor dat als de machine niet in gebruik is, het contactslot in de stand OFF is gedraaid.

Het werkplatform betreden en verlaten

Zorg dat er altijd drie contactpunten zijn bij het betreden en verlaten van het platform, door de aanwezige handgrepen te gebruiken. Gebruik bijvoorbeeld twee handen en een voet. Gebruik het opstapje op de onderkant van de machine.

Na het betreden van het platform moet u altijd het hek achter u sluiten.

Bedieningseenheid

Met de bedieningseenheid kunt u het platform omhoog en omlaag zetten.

Als u op de knop "UP" drukt gaat het platform omhoog.

Als u op de knop "DOWN" drukt gaat het platform omlaag.

Om de gevaren van beknelling en afsnijding te voorkomen, is een vertraging ingebouwd bij het omlaag bewegen van het platform naar de transportstand.

Het platform stopt even zodat de gebruiker rondom de machine kan kijken of er niemand in de buurt van het schaarmechanisme is. Na de vertragingstijd, kan de gebruiker de schakelaar weer gebruiken om verder omlaag te gaan naar de transportstand.

Vermijd herhaaldelijke korte bewegingen om onnodige belasting van de constructie te voorkomen.

Noodstop

Op de bedieningseenheid bevindt zich een noodstopknop. Als deze is ingedrukt, dan is de stroom voor de stijg- en daalfuncties uitgeschakeld.

Om de werking te herstellen, draait u de noodstopknop rechtsom om de knop vrij te maken.

Omlaag brengen in noodgeval

Om het platform in een noodgeval omlaag te brengen, kan dit vanaf het chassis gebeuren met een daarvoor bestemde knop.

Door de knop hieronder uit te trekken opent de hefklep, zodat het platform omlaag gaat.

Laden van de accu

De machine heeft een "ingebouwde" automatische multispansing acculader, voor spanningen tussen 115 V en 230 V wisselspanning.

Ga als volgt te werk om de accu te laden -

1. Sluit de kabel van de acculader aan op de machine.
2. Sluit de acculader aan op een stopcontact (110 V of 220 V AC met 50 Hz, afhankelijk van de netspanning).
3. De accu moet na 12 uur geheel zijn opgeladen, wat wordt aangegeven door het branden van de groene led op de laadindicator.

Sectie 5

ONDERHOUD

Veiligheid tijdens onderhoud

Bij het uitvoeren van onderhoud aan de machine met het platform omhoog, moet altijd de veiligheidsarm correct zijn geplaatst.

ALS DE ARM NIET GOED IS AANGEBRACHT KAN HET PLATFORM ZONDER WAARSCHUWING OMLAAG GAAN.

Periodiek onderhoud en controles

Voorafgaand aan het eerste gebruik van de machine, moeten alle dagelijkse/controles voor het gebruik worden uitgevoerd. Als de machine langdurig opgeslagen is geweest, kunnen aanvullende controles en tests noodzakelijk zijn die op de tabel op de volgende bladzijde staan (bijv. hydraulische olie, accuconditie).

Na het uitvoeren van onderhoud aan de machine, moet altijd een complete functietest worden uitgevoerd om de correcte werking van de machine te garanderen.

Het is belangrijk dat alleen door de fabrikant goedgekeurde reserveonderdelen worden gebruikt bij het onderhoud en reparaties aan de machine. Als u zich hier niet aan houdt kan de machine onveilig of onstabiel worden.

Opslag

De elektrische componenten van de machine zijn niet beschermd tegen de weersomstandigheden. Daarom mag de machine niet buiten worden opgeslagen. Wij adviseren de machine op te slaan in een schone droge ruimte binnen.

Controleer regelmatig de conditie van de machine op beschadiging die zou kunnen ontstaan in de omgeving waarin de machine is opgeslagen.

Smering

De punten die gesmeerd moeten worden zijn de schuifgeleiders en de montagepunten van de zwenkwielen.

Het geadviseerde smeermiddel voor de machine is: Standaard machinevet

Hydraulische olie

Het peil van de hydraulische olie kan worden gecontroleerd door de vuldop van de hydraulische olietank te verwijderen. De hoeveelheid olie in de tank is correct als er hydraulische vloeistof zichtbaar is op het einde van de peilstok. Bij de controle moet het platform op een horizontale ondergrond staan.

De hydraulische olie kan worden bijgevuld via de vulopening. Mors geen hydraulische vloeistof op de omliggende componenten van de machine.

De hydraulische olie kan worden afgetapt door de tank te verwijderen door de bouten te verwijderen en de tank te scheiden van het pomplichaam. Daarna kan de hydraulische vloeistof op correcte wijze worden afgevoerd. Ga bij het weer monteren te werk in omgekeerde volgorde.

De geadviseerde hydraulische olie voor deze machine is: Hydraulische olie op minerale basis met smerende, antischuimende, anticorrosieve, antioxidant HL - HLP (ISO and UNI HM) – HV - HLPD eigenschappen die voldoet aan de DIN51524 deel 1 - 2 normen.

Periodiek onderhoud en controles

De volgende controles moeten worden uitgevoerd bij de aangegeven intervallen.

	Dagelijks/ Voor het gebruik	Maandelijks	6-maandelijks	12-maandelijks
Inspecteer de constructie	•	•	•	•
Controleer de aansluitingen	•	•	•	•
Inspecteer het platform	•	•	•	•
Controleer de zwenkwielen	•	•	•	•
Controleer de remwerking	•	•	•	•
Controleer het peil van de hydraulische olie	•	•	•	•
Inspecteer op olielekage	•	•	•	•
Controleer staat van de accu	•	•	•	•
Controleer de stijg-/daalfunctie	•	•	•	•
Begrenzingsschakelaar	•	•	•	•
Inspecteer de veiligheidsetiketten	•	•	•	•
Inspecteer de bekabeling		•	•	•
Controleer de elektrische stekkers		•	•	•
Smeer de schuifgeleiders		•	•	•
Smeer de montagepunten van de zwenkwiel			•	•
Vervang de hydraulische olie				•

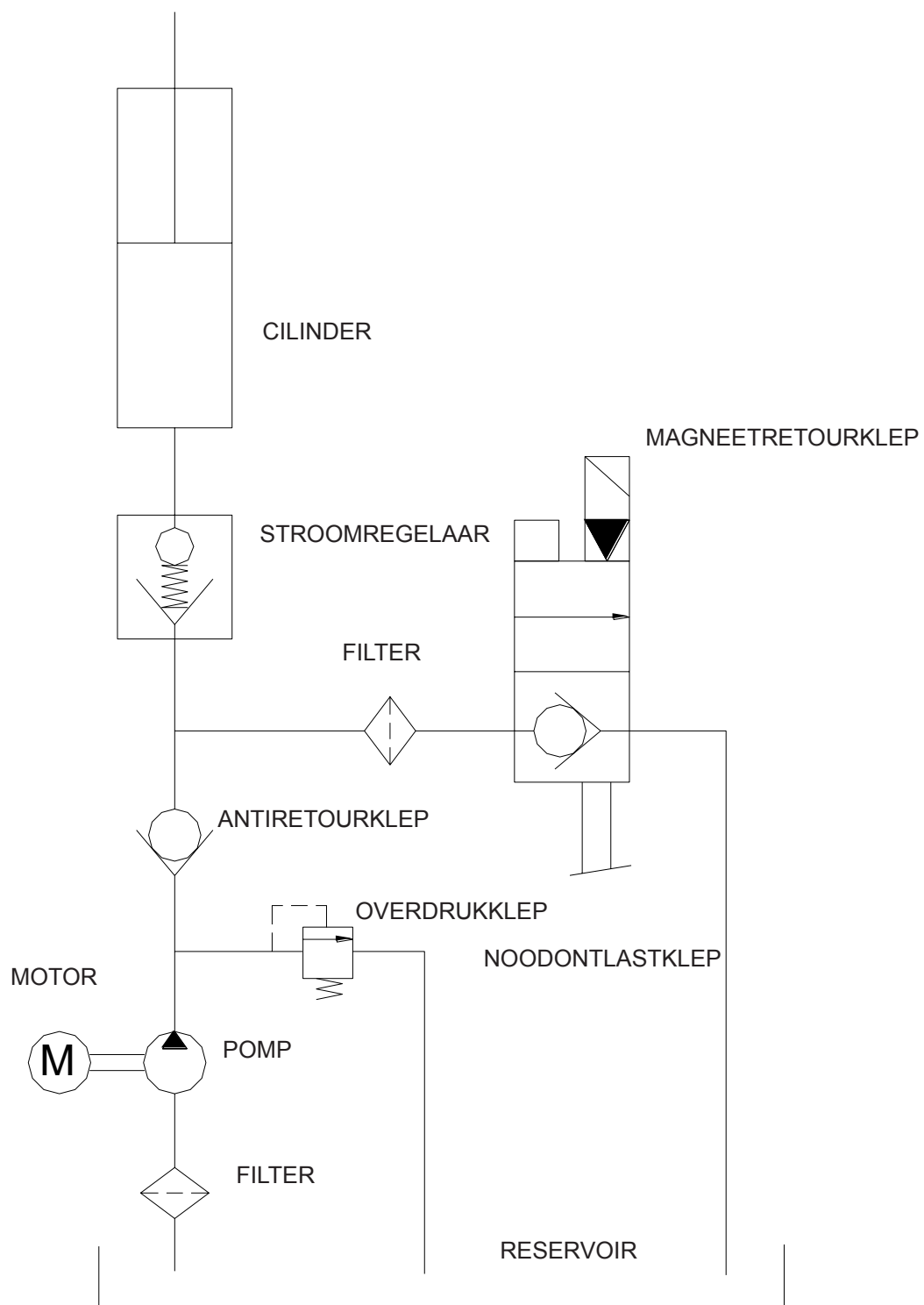
Hydraulische olie

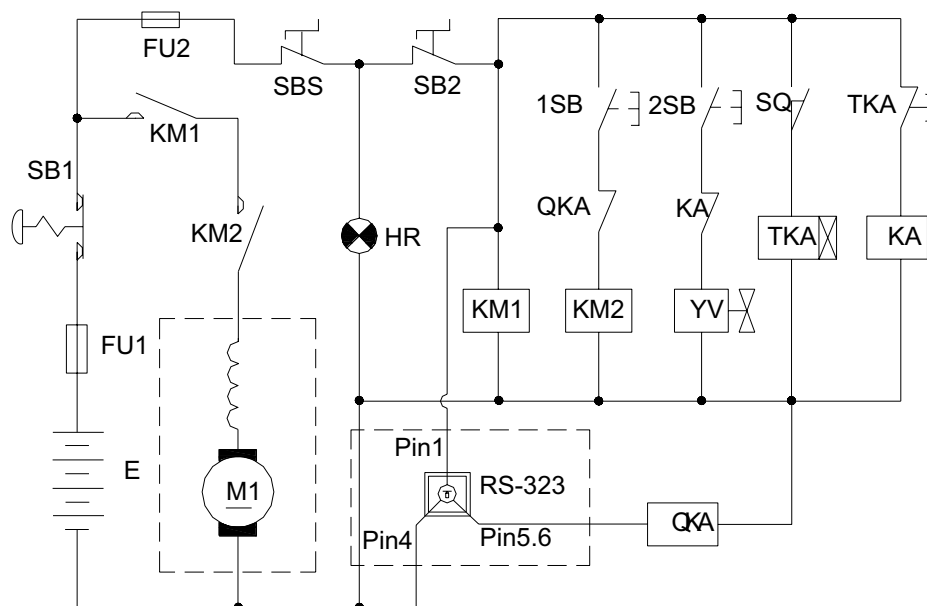
Minimum viscositeit	15 cts (23 °E / 77, 39 SSU bij 100 °F)
Max. viscositeit bij het starten	800 cts (105,6 °E / 3708 SSU bij 100 °F)
Max. viscositeit bij de werking	100 cts (13,2 °E / 463,5 SSU bij 100 °F)
Geadviseerd viscositeitsbereik	25~40 cts (3,47~5,35 °E / 119,3~186,3 SSU bij 100 °F)
Toegelaten temperatuur	Max. 80 °C(176 °F)
Geadviseerde temperatuur	30~60 °C (86~140 °F)

Problemen oplossen

PROBLEEM	OORZAAK	REPARATIE
Platform gaat niet omhoog (motor draait niet)	1. Defecte bekabeling.	1. Controleer de bekabeling met behulp van het elektrische schema.
	2. Accu niet aangesloten.	2. Sluit de accu weer aan.
	3. Accu onvoldoende opgeladen.	3. Laad de accu op.
Platform gaat niet omhoog (motor draait)	1. Overdrukklep niet goed afgesteld.	1. Stel de overdrukklep af.
	2. Defecte hydraulische pomp.	2. Vervang de motorgroep.
	3. Onvoldoende hydraulische olie.	3. Voeg hydraulische olie toe.
Platform kruipt (ongecontroleerd dalen)	1. Olielekkage in de motorgroep.	1. Vervang de daalklep.
	2. Olielekkage van het hydraulische circuit.	2. Controleer en repareer het hydraulische circuit.
Olielekkage van de cilinder.	Defecte afdichting.	Vervang de afdichting.
Olielekkage van leiding of koppeling.	Onvoldoende vastgezet of pakking defect.	Zet de koppeling weer vast of vervang de pakking.
Olielekkage van de ontluchter.	Te veel olie.	Verminder de hoeveelheid olie.

HYDRAULISCH SCHEMA



ELEKTRISCH SCHEMA

Onderdeel	Omschrijving	
CH	Acculader	12 V / 12 A
Fu1	Zekering	100 A
Fu2	Zekering	5 A
E	Accu	950D /120E
KM1	Beneden noodstopknop	ED250-G
KM2	Pompschakelaar	W800801-2 DC12V 80%
SB1	Platform noodstopknop	ZB2BS54C/ZB2BZ102C-6A
SB2	Platform omhoog schakelaar	ZB2BS54C/ZB2BZ102C-6A
SB3	Platform omlaag schakelaar	ZB2BS54C/ZB2BZ102C-6A
YV	Platform omlaag relais	DC12 V
M1	Pompmotor	W8010D 0,8 kW DC12 V

Sectie 6

TRANSPORTINSTRUCTIES

Laden en lossen

Gebruik een van de onderstaande methodes voor het laden of lossen van de machine.

Als de machine wordt opgetild met een vorkheftruck, moeten u ervoor zorgen dat de vorken voldoende diep in de vorkgaten in de onderkant van de machine worden gestoken. Veiligheidsetiketten op de machine geven de plaats van de vorkgaten aan.

Als de machine wordt geladen of gelost met behulp van een laadlift moeten de remmen van de twee zwenkwielen zijn vastgezet. De capaciteit van de laadlift moet voldoende zijn om de machine te kunnen verwerken. Let bijzonder goed op bij het manoeuvreren van de machine op de laadlift.

Als de machine op of van een transportvoertuig wordt gelierd, moet u ervoor zorgen dat de lier is verbonden met het lierpunt zoals hieronder is aangegeven. Zorg voor voldoende personeel om de machine te begeleiden tijdens het lieren.

Optillen

De machine heeft geen bevestigingspunten voor het optillen. Daarom is het optillen van de machine (bijv. met een hijskraan of stoppen) verboden.

Vorbereiden voor transport

Voorafgaande aan het transporteren van de machine op een voertuig, moeten de volgende voorzorgen worden genomen om schade aan de machine of aan het transportvoertuig te voorkomen.

1. Zorg dat het platform geheel omlaag staat in de ruststand.
2. Zorg dat losse onderdelen (bijv. bedieningseenheid) zijn vastgemaakt aan het platform.
3. Zorg dat de remmen van de beide achterste zwenkwielen zijn vastgezet.
4. Zet de machine aan het transportvoertuig vast met riemen over het platform.

WAARSCHUWING

PROBEER NOOIT DE MACHINE MET HANDKRACHT ALLEEN TE LADEN OF TE LOSSEN. DIT KAN LEIDEN TOT ERNSTIG LETSEL EN SCHADE AAN DE MACHINE OF EIGENDOMMEN.

Sectie 7**ONDERHOUDS- EN REPARATIELOGBOEK**

Machinenummer

Onderhoud

Datum	Geprogrammeerd onderhoud uitgevoerd	Door

Reparaties

Datum	Reparaties uitgevoerd	Door

Controles/tests

Datum	Controles/tests uitgevoerd	Door

Kopieer deze bladzijde voor eigen gebruik, indien nodig

Dagelijkse controles – Checklist voor de gebruiker

De volgende checklist is bestemd voor de dagelijkse controles voor het gebruik van deze machine. Deze controles moeten elke werkdag worden uitgevoerd of aan het begin van elke dienst. De controles hebben als doel slijtage of storingen van de componenten en systemen van de machine aan het licht te brengen.

WAARSCHUWING

HET NIET UITVOEREN VAN DEZE CONTROLES KAN ERTOE LEIDEN DAT DEFECTEN IN, OF BESCHADIGING VAN DE MACHINE NIET WORDEN ONTDEKT EN DAT DE MACHINE ONVEILIG KAN ZIJN.

Merk op dat het wettelijk verplicht is dat personen die tilmachines gebruiken de juiste training en instructies hebben gekregen om te kunnen weten of de tilmachine veilig gebruikt kan worden.

Machinenummer	
---------------	--

1 Voorafgaand aan het gebruik van het platform, moeten de volgende punten worden gecontroleerd

	OK? (aankruisen)		OK? (aankruisen)
Constructie		Accuconditie	
Platform		Stijgen en dalen	
Zwenkwielen		Noodstop	
Remmen		Nooddaalinrichting	
Hydraulische olie		Begrenzingsschakelaar	
Olielekkages		Veiligheidsetiketten	

Gecontroleerd door	
Datum	

2 Gebruik de stijg-, daal- en noodstopfuncties om de correcte werking te garanderen.

Indien u een defect constateert in een van bovengenoemde functies, moet u dit melden aan uw werkgever. Het kan nodig zijn assistentie te vragen aan de leverancier van de machine; dit kan het verhuurbedrijf of de fabrikant zijn. U mag defecten uitsluitend herstellen als u hiertoe bevoegd en deskundig bent.

Gebruik de machine niet tenzij alle bovengenoemde punten gecontroleerd en in orde zijn.

Sectie 8 Inspectie van de etiketten

Gebruik de afbeeldingen op de volgende pagina om te controleren of alle etiketten leesbaar en op hun plaats zijn. Hieronder ziet u een genummerde lijst met hoeveelheden en omschrijvingen.

PAX 6

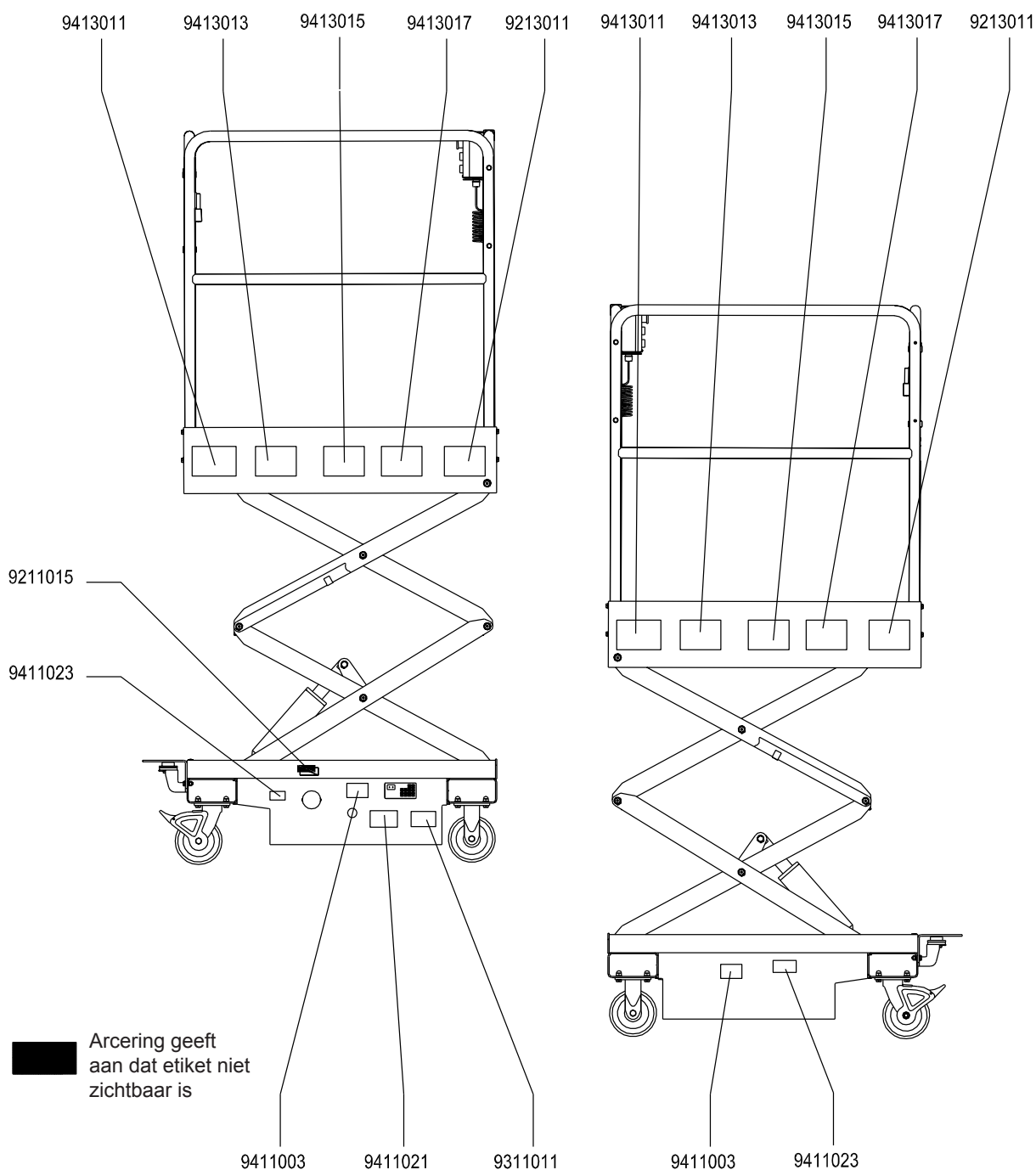
Ond.nr.	Omschrijving	Aant.
9211015	Label-Richting pijlen	1
9213011	Etiket - Maximum capaciteit 240 kg	2
9311011	Mededeling - Oplaadtijd	1
9411003	Gevaar-Gevaar van beknelling	2
9411021	Waarschuwing - Explosie-/brandgevaar	1
9411023	Waarschuwing-Tijdig opladen	1
9413011	Waarschuwing-Gevaar van omvallen	2
9413013	Waarschuwing-Gevaar van beknelling/Gevaar van vallen	2
9413015	Gevaar-Electrocutiegevaar	2
9413017	Waarschuwing-Inspecteren en in goede staat houden	2

PAX 8 / PAX 10

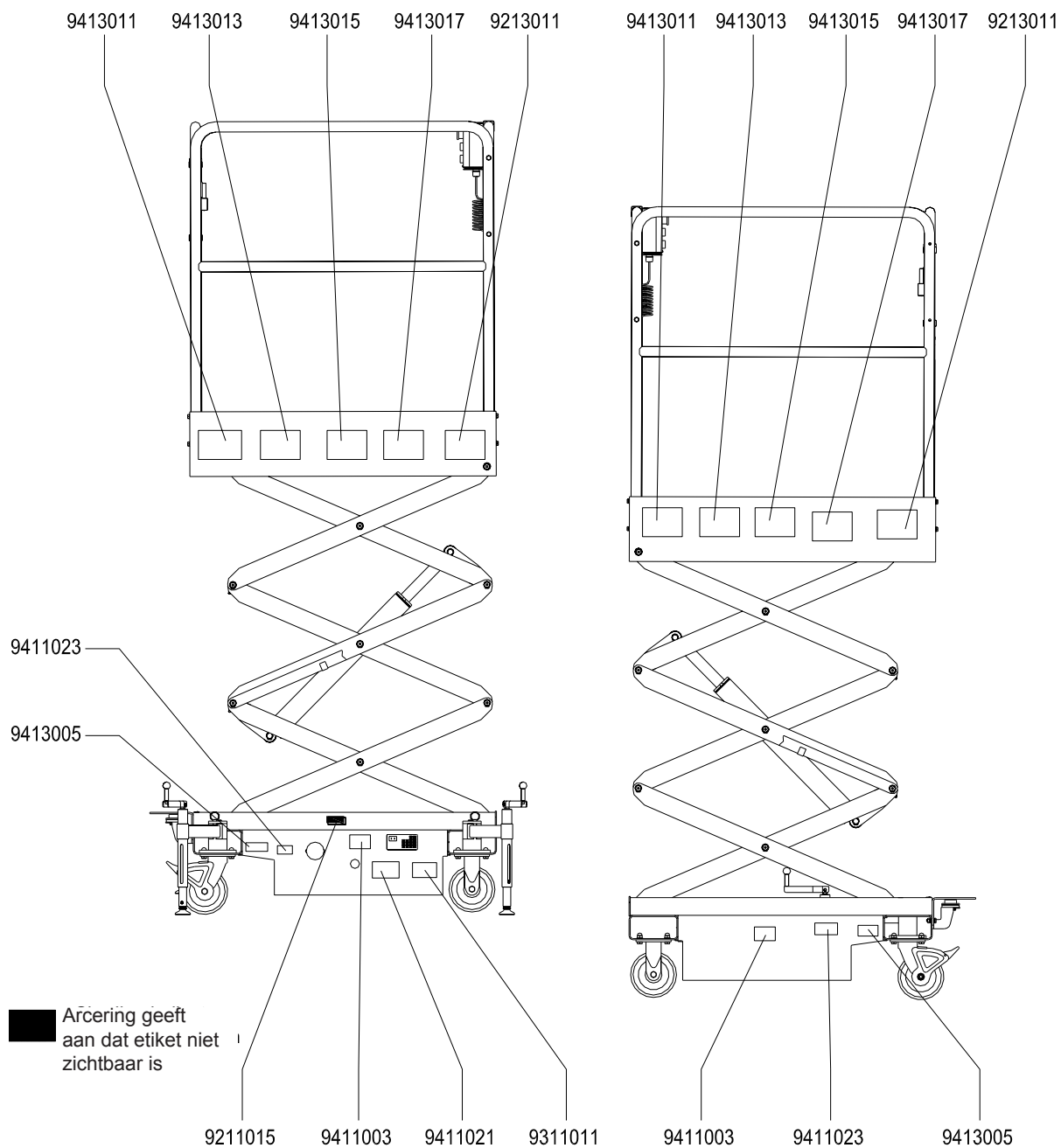
Ond.nr.	Omschrijving	Aant.
9211015	Label-Richting pijlen	1
9213011	Etiket - Maximum capaciteit 240 kg	2
9311011	Mededeling - Oplaadtijd	1
9411003	Gevaar-Gevaar van beknelling	2
9411021	Waarschuwing - Explosie-/brandgevaar	1
9411023	Waarschuwing-Tijdig opladen	1
9413005	Gevaar-Gevaar van omvallen	2
9413011	Waarschuwing-Gevaar van omvallen	2
9413013	Waarschuwing-Gevaar van beknelling/Gevaar van vallen	2
9413015	Gevaar-Electrocutiegevaar	2
9413017	Waarschuwing-Inspecteren en in goede staat houden	2

Plaats van de etiketten

PAX 6



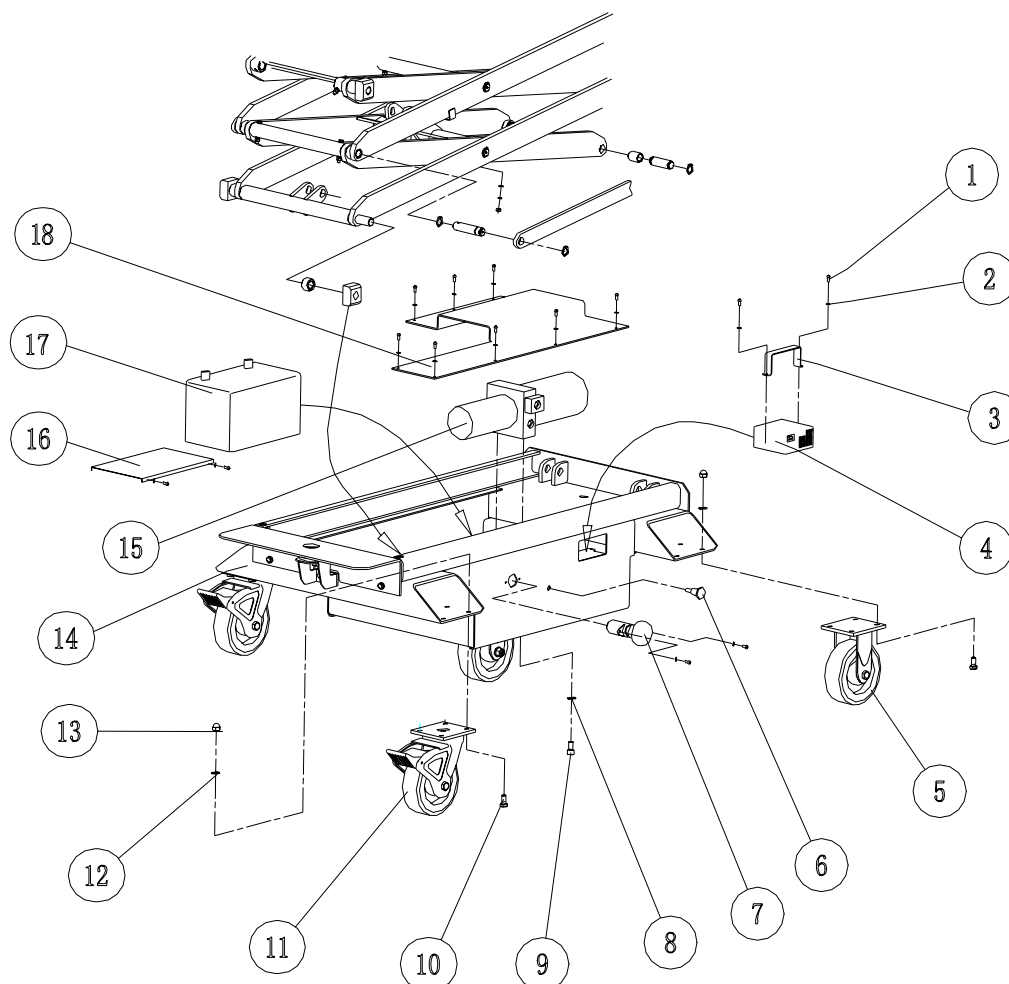
PAX 8 / PAX 10



Sectie 9 Onderdelen handboek

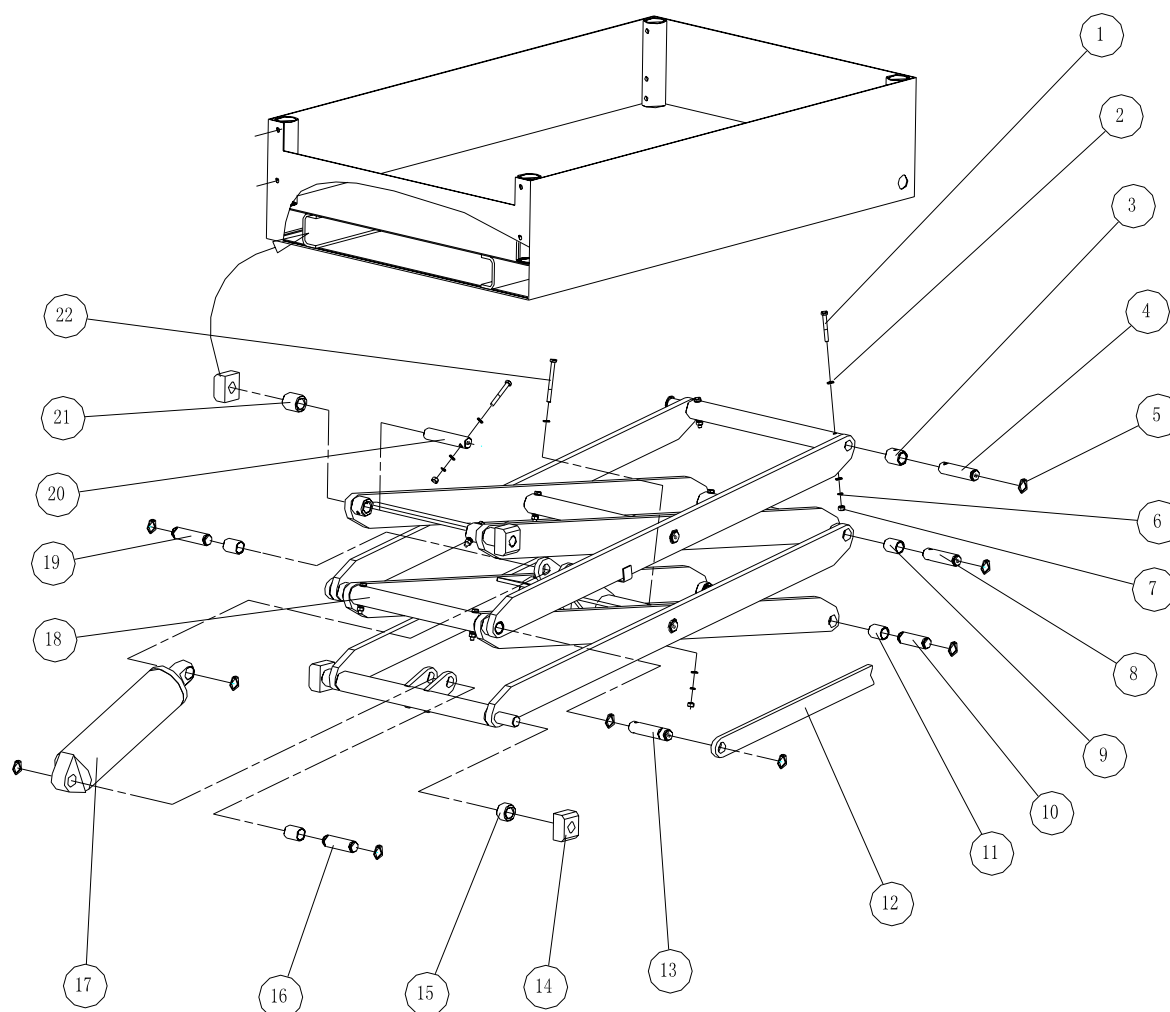
PAX 6 Onderdelen handboek

Chassis



Nr.	Onderdeelnr.	Omschrijving	Aant.	Nr.	Onderdeelnr.	Omschrijving	Aant.
1	GB818-85	Schroef M5x12	12	10	GB/T5783-2000	Bout M10x20	16
2	GB/T97.1-2000	Ring 5	12	11		Wiel	2
3	JCPT1707M-00015	Papierblad	1	12	GB/T97.1-2000	Ring 10	16
4		Lader	1	13	GB/T923-1998	Moer M10	16
5		Wiel	2	14	JCPT1707M-11000	Chassis	1
6		Nooddaalknop	1	15		Hydraulische motorgroep	1
7		Noodstopknop	1	16	JCPT1707M-00022	Regelaarkap	1
8	GB/T93.1-2000	Ring 10	2	17	95D31L	Accu	1
9	GB/T70.1-2000	Schroef M10x20	2	18	JCPT1707M-00014	Accukap	1

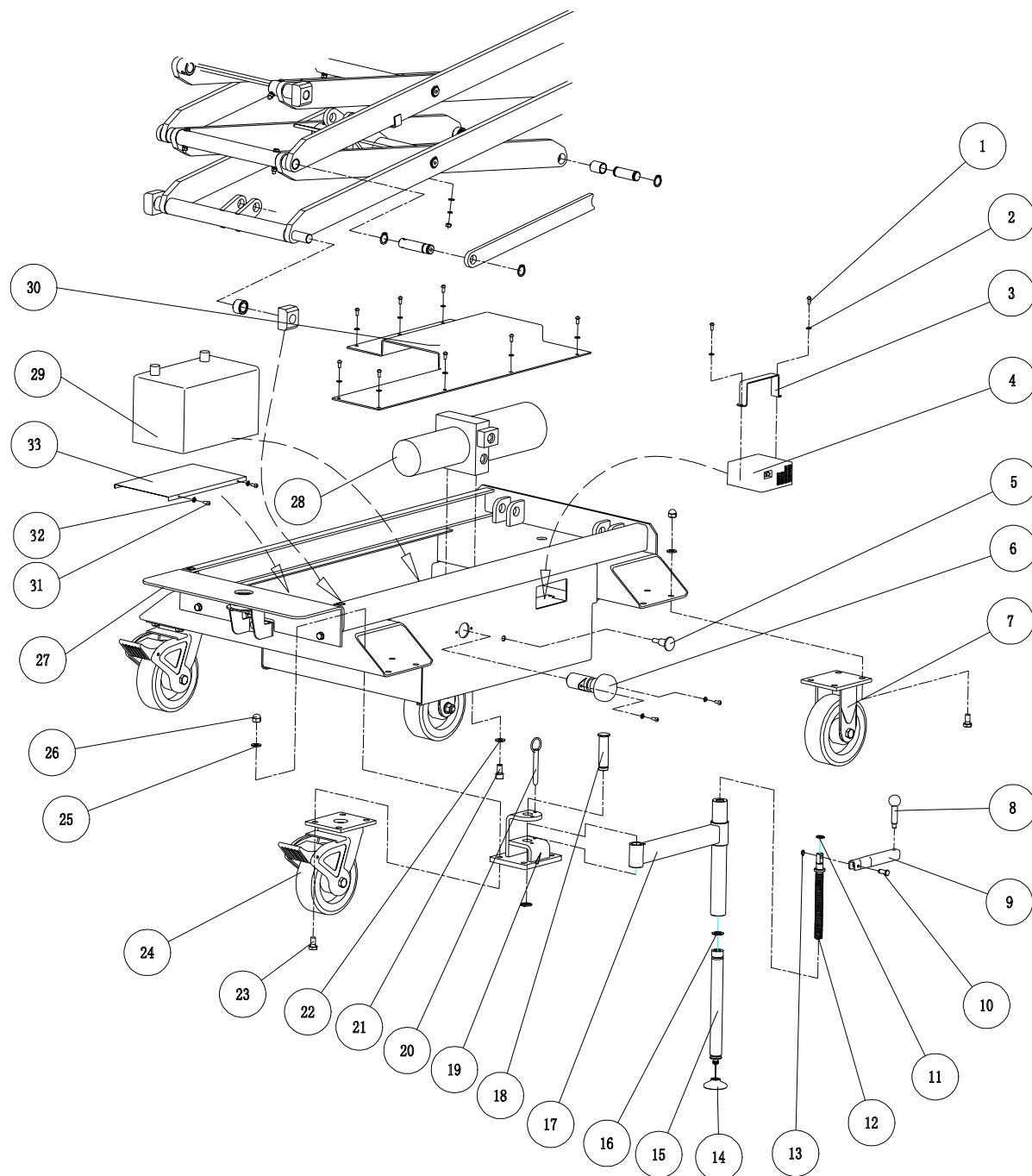
Schaararmen geassembleerd



Nr.	Onderdeelnr.	Omschrijving	Aant.	Nr.	Onderdeelnr.	Omschrijving	Aant.
1	GB/T5780-2000	Bout M6x50	10	12	JCPT1707M-31012	Veiligheidsarm	2
2	GB/T97.1-2000	Ring 6	24	13	JCPT1707M-31011	Veiligheidsarm as	2
3		Lager 2030	4	14	JCPT1707M-31002	Schuiver	4
4	JCPT1707M-31005	Spindel	2	15	JCPT1707M-31006	Afstandsbus II	2
5	GB894.1-2000	Borgveer 20	20	16	JCPT1707M-31009	Tilcilinder pen	1
6	GB/T93.1-2000	Ring 6	12	17		Tilcilinder	1
7	GB/T6182-2000	Moer M6	12	18	JCPT1707M-31000	Schaar	1
8	JCPT1707M-31001	Schaar as	6	19	JCPT1707M-31010	Bovenste cilinderpen	1
9		Lager 2028	8	20	JCPT1707M-31003	Schuiverpen	2
10	JCPT1707M-31008	Scharnierpen	2	21	JCPT1707M-31004	Afstandsbus	2
11		Lager 2028	2	22	GB/T5780-2000	Bout M6x70	2

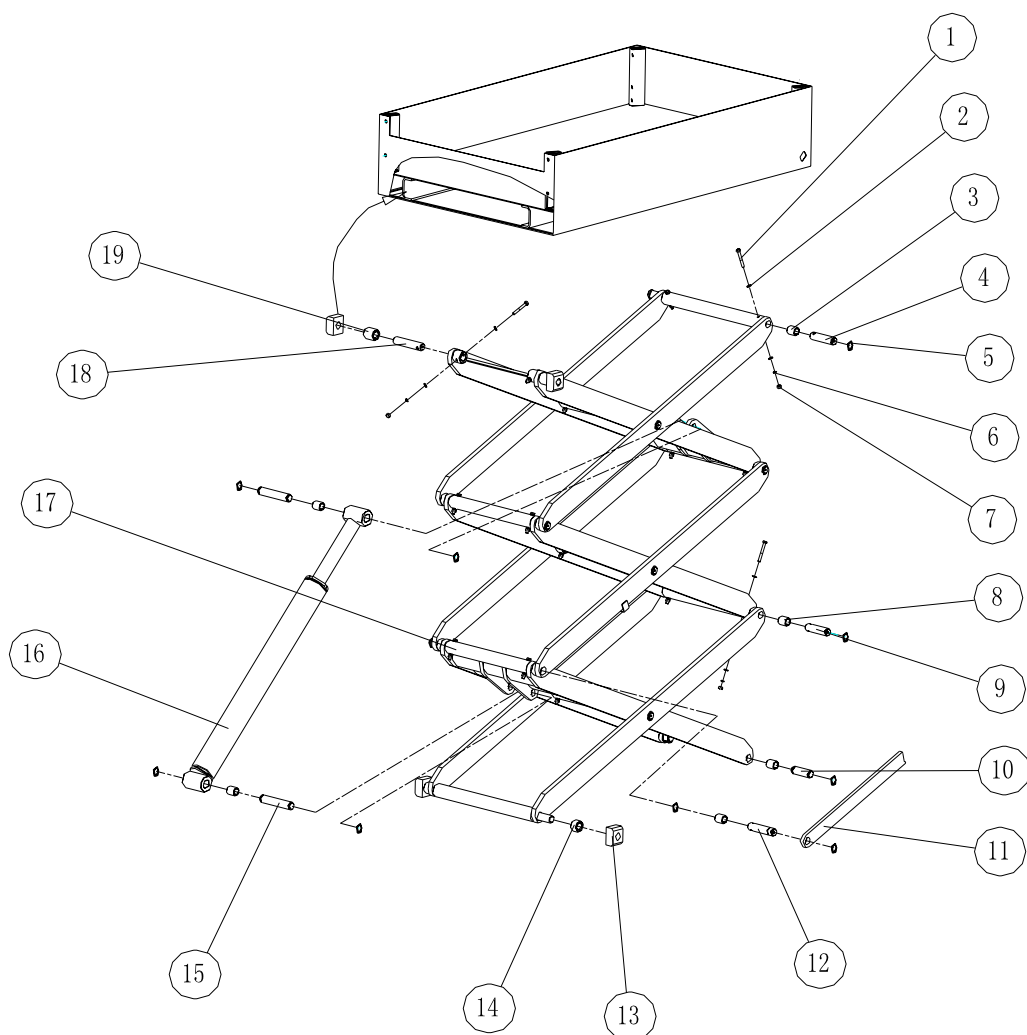
PAX 8 Onderdelen handboek

Chassis



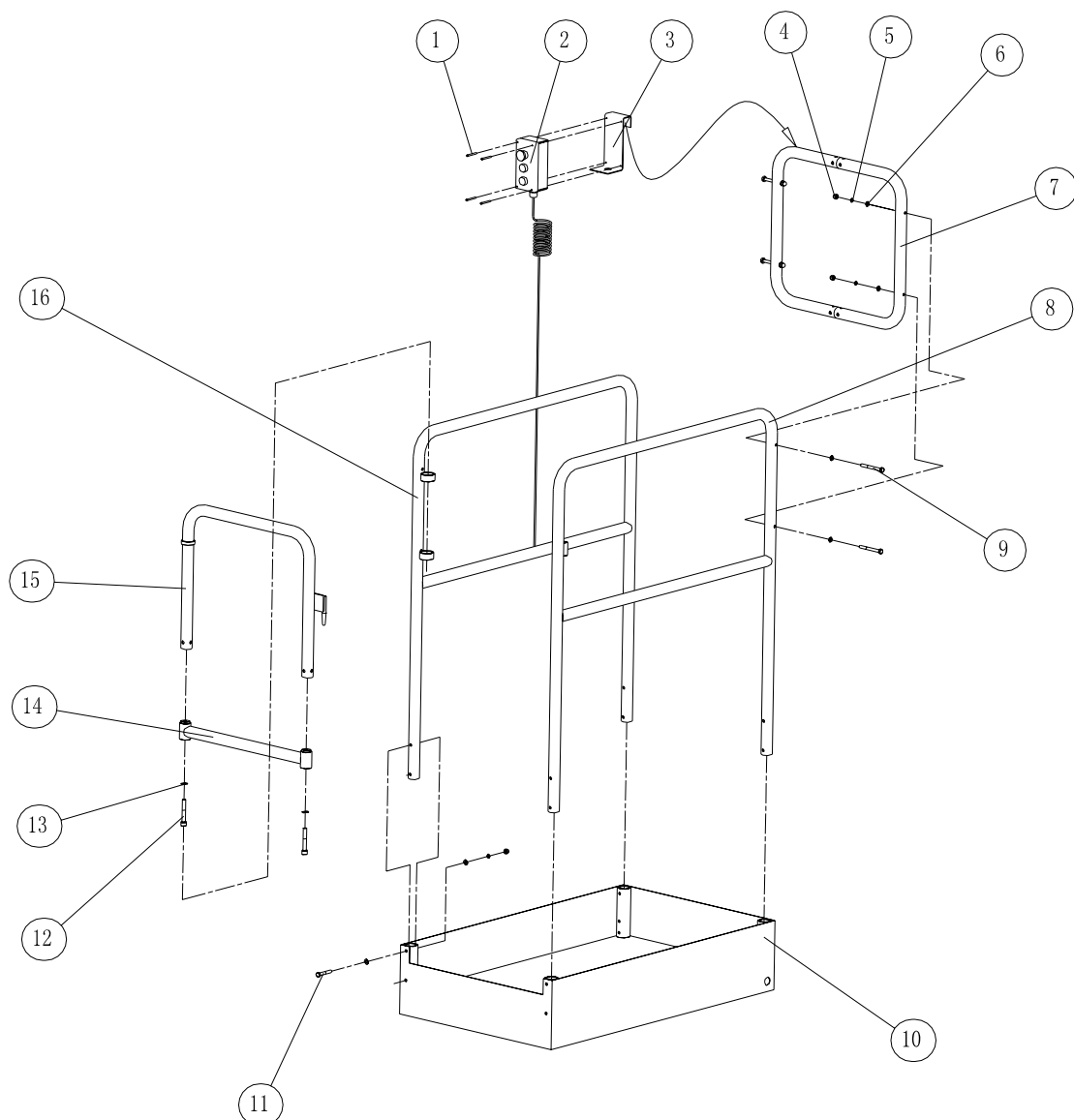
Nr.	Onderdeelnr.	Omschrijving	Aant.	Nr.	Onderdeelnr.	Omschrijving	Aant.
1	GB818-85	Schroef M5x12	12	18	JCPT2507M-81001	Scharnier	4
2	GB/T97.1-2000	Ring 5	12	19	JCPT2507M-81100	Steunpoot montage	4
3	JCPT1707M-00015	Papierblad	1	20	JCPT2507M-81002	Pen	4
4		Lader	1	21	GB/T70.1-2000	Schroef M10x20	2
5		Nooddaalknop	1	22	GB/T93.1-2000	Ring 10	2
6		Noodstopknop	1	23	GB/T5783-2000	Bout M10x20	16
7		Zwenkwiel	2	24		Wiel	2
8	JCPT2507M-81301	Grijpstang	4	25	GB/T97.1-2000	Ring 10	16
9	JCPT2507M-81302	Verbindingsstang	4	26	GB/T923-1998	Moer M10	16
10	JCPT2507M-81303	Pen	4	27	JCPT1707M-11000	Chassis	1
11	GB894.1	Borgveer 12	4	28		Motorpomp	1
12	JCPT2507M-81304	Schroefstang	4	29	95D31L	Accu	1
13		Voet	4	30	JCPT1707M-00014	Accukap	1
14	JCPT2507M-81306	Voetplaat	4	31	JCPT1707M-00022	Regelaarkap	1
15	JCPT2507M-81320	Schroefmoer	4	32	GB/T93.1-2000	Ring 5	2
16		Lager 14x24x1.5	4	33	GB/T70.1-2000	Schroef M5x10	2
17	JCPT2507M-81200	Steunpoot	4				

Schaararmen geassembleerd



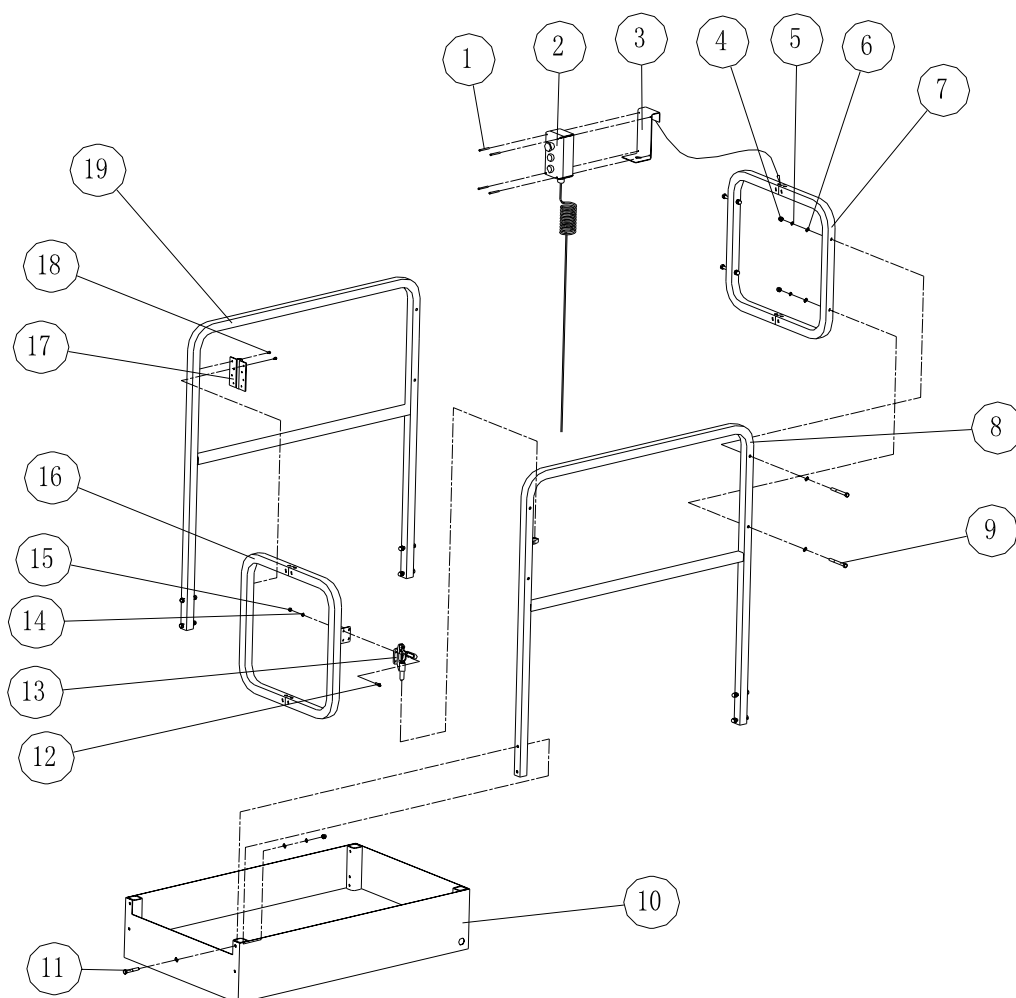
Nr.	Onderdeelnr.	Omschrijving	Aant.	Nr.	Onderdeelnr.	Omschrijving	Aant.
1	GB/T5780-2000	Bout M6x50	18	11	JCPT1707M-31012	Veiligheidsarm	2
2	GB/T97.1-2000	Ring 6	36	12	JCPT1707M-31011	Veiligheidsarm as	2
3		Lager 2030	6	13	JCPT1707M-31002	Schuiver	4
4	JCPT1707M-31005	Spindel	2	14	JCPT1707M-31006	Afstandsbus II	2
5	GB894.1	Borgveer 20	28	15	JCPT2507M-31001	Tilcilinder pen	2
6	GB/T93.1-2000	Ring 6	18	16	JCPT2507M-53100	Tilcilinder	1
7	GB/T6182-2000	Moer M6	18	17	JCPT2507M-31000	Schaar	1
8		Lager 2028	20	18	JCPT1707M-31003	Schuiverpen	2
9	JCPT1707M-31001	Schaar as	12	19	JCPT1707M-31004	Afstandsbus I	2
10	JCPT2507M-31002	Scharnierpen	2				

Platform voor PAX 6 / 8 ("O" pijpdoorsnede)



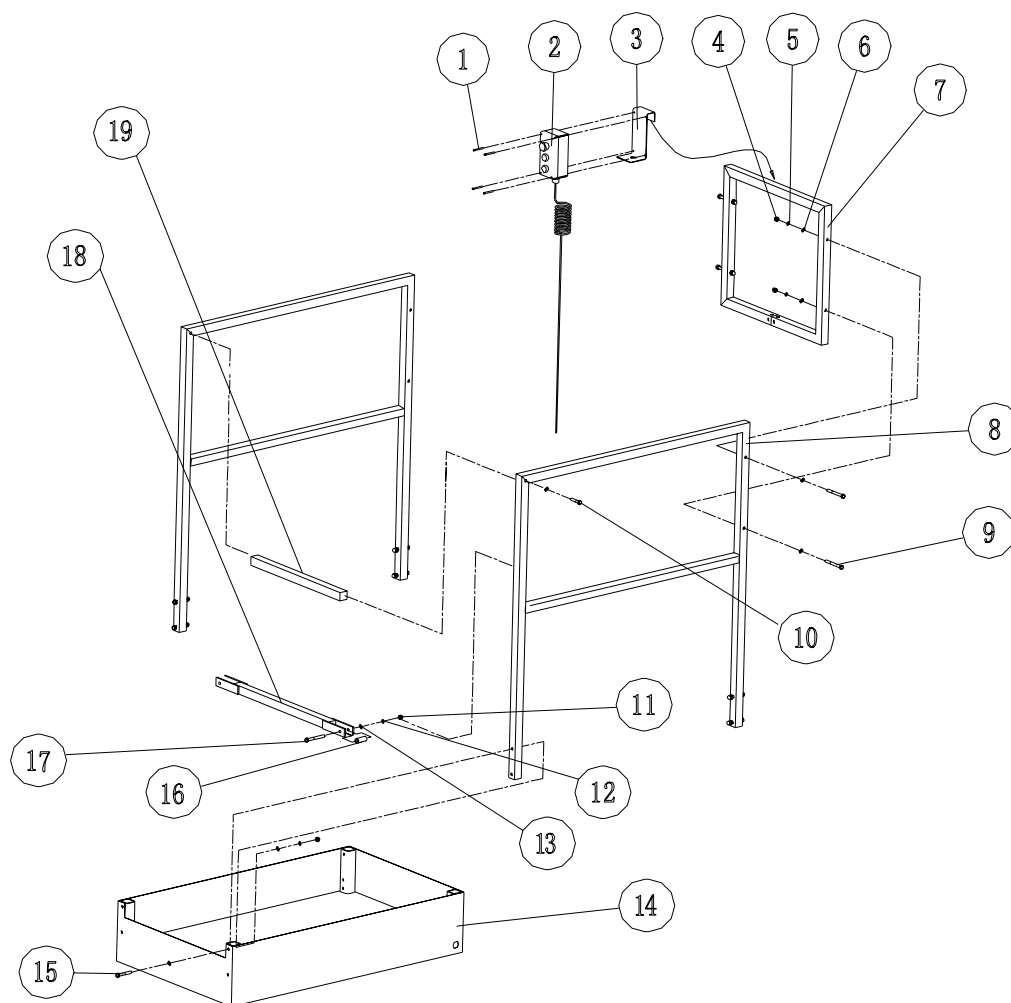
Nr.	Onderdeelnr.	Omschrijving	Aant.	Nr.	Onderdeelnr.	Omschrijving	Aant.
1		Schroef M4x30	4	9	GB/T5780-2000	Bout M8x80	4
2		Platformbediening	1	10	JCPT1707M-41100	Platformdek	1
3	JCPT1707M-00016	Platformbediening houder	1	11	GB/T5782-2000	Bout M8x55	8
4	GB/T923-1998	Moer M8	12	12	GB/T70.1-2000	Schroef M10x70	2
5	GB/T93.1-2000	Borgveer 8	12	13	GB/T93.1-2000	Ring 10	2
6	GB/T97.1-2000	Ring 8	24	14	JCPT1707M-41242	Hekstok	1
7	JCPT1707M-41230	Voorste veiligheidsreling	1	15	JCPT1707M-41241	Toegangshek platform	1
8	JCPT1707M-41220	Rechter veiligheidsreling	1	16	JCPT1707M-41210	Linker veiligheidsreling	1

Platform voor PAX 6 / 8 (vierkante pijpdoorsnede draaihek)



Nr.	Onderdeelnr.	Omschrijving	Aant.	Nr.	Onderdeelnr.	Omschrijving	Aant.
1		Schroef M4x30	4	11	GB/T5782-2000	Bout M8x55	8
2		Platformbediening	1	12	GB/T70.1-2000	Schroef M6x16	4
3	JCPT1707M-00016	Platformbediening houder	1	13		Grendel	1
4	GB/T923-1998	Moer M8	12	14	GB/T97.1-2000	Ring 6	4
5	GB/T93.1-2000	Ring 8	12	15	GB/T6182-2000	Moer M6	4
6	GB/T97.1-2000	Ring 8	24	16	JCPT2507M-41300	Hek	1
7	JCPT2507M-41220	Voorste veiligheidsreling	1	17		Scharnier	2
8	JCPT2507M-41210	Rechter veiligheidsreling	1	18	GB/T12618.1-2006	Klinknagel 4x12	16
9	GB/T5780-2000	Bout M8x75	4	19	JCPT2507M-41230	Linker veiligheidsreling	1
10	JCPT2507M-41100	Platformdek	1				

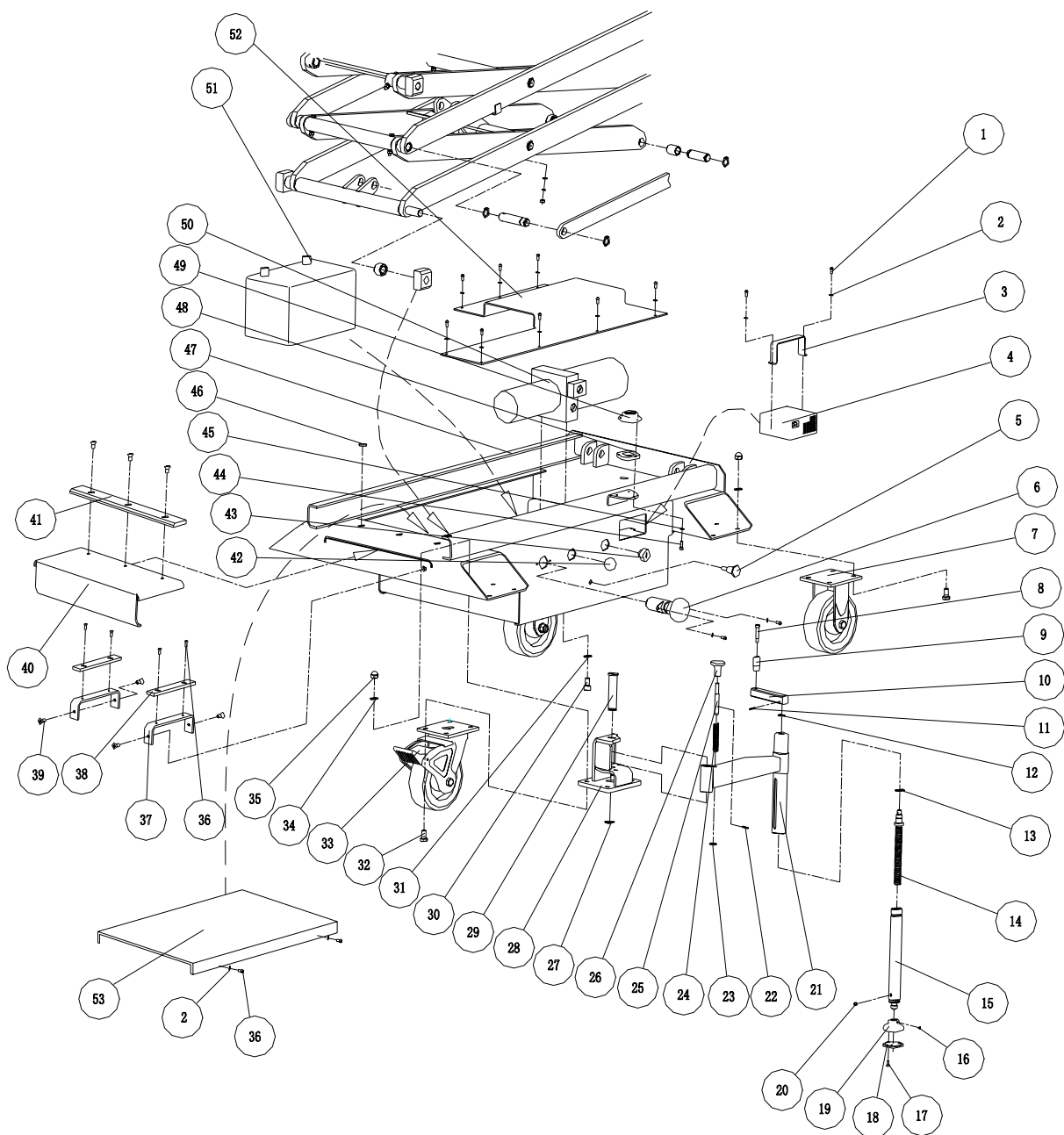
Platform voor PAX 6 / 8 (vierkante pijpdoorsnede schuifhek)



Nr.	Onderdeelnr.	Omschrijving	Aant.	Nr.	Onderdeelnr.	Omschrijving	Aant.
1		Schroef M4x30	4	11	GB/T6182-2000	Moer M6	2
2		Platformbediening	1	12	GB/T97.1-2000	Ring 6	2
3	JCPT1707M-00016	Platformbediening houder	1	13	GB/T93.1-2000	Ring 6	2
4	GB/T923-1998	Moer M8	12	14	JCPT2507M-41100	Platformdek	1
5	GB/T93.1-2000	Ring 8	12	15	GB/T5782-2000	Bout M8x55	8
6	GB/T97.1-2000	Ring 8 2	4	16	JCPT2507M-42001	Rol	2
7	JCPT2507M-42120	Voorste veiligheidsreling	1	17	GB/T5783-2000	Bout M6x40	2
8	JCPT2507M-42110	Veiligheidsreling	1	18	JCPT2507M-42010	Hekbalk	1
9	GB/T5780-2000	Bout M8x75	4	19	JCPT2507M-42020	Hek bovenkant	1
10	GB/T5783-2000	Bout M8x40	2				

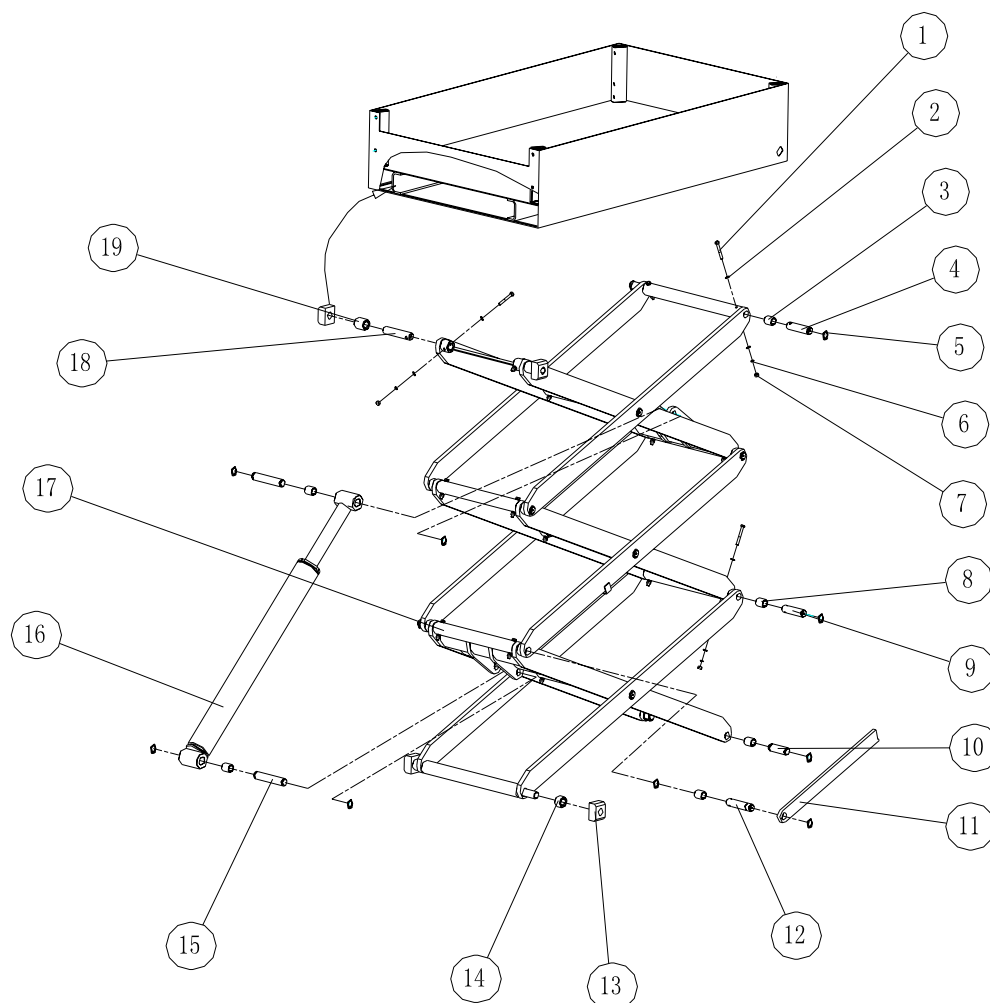
PAX 10 Onderdelen handboek

Chassis



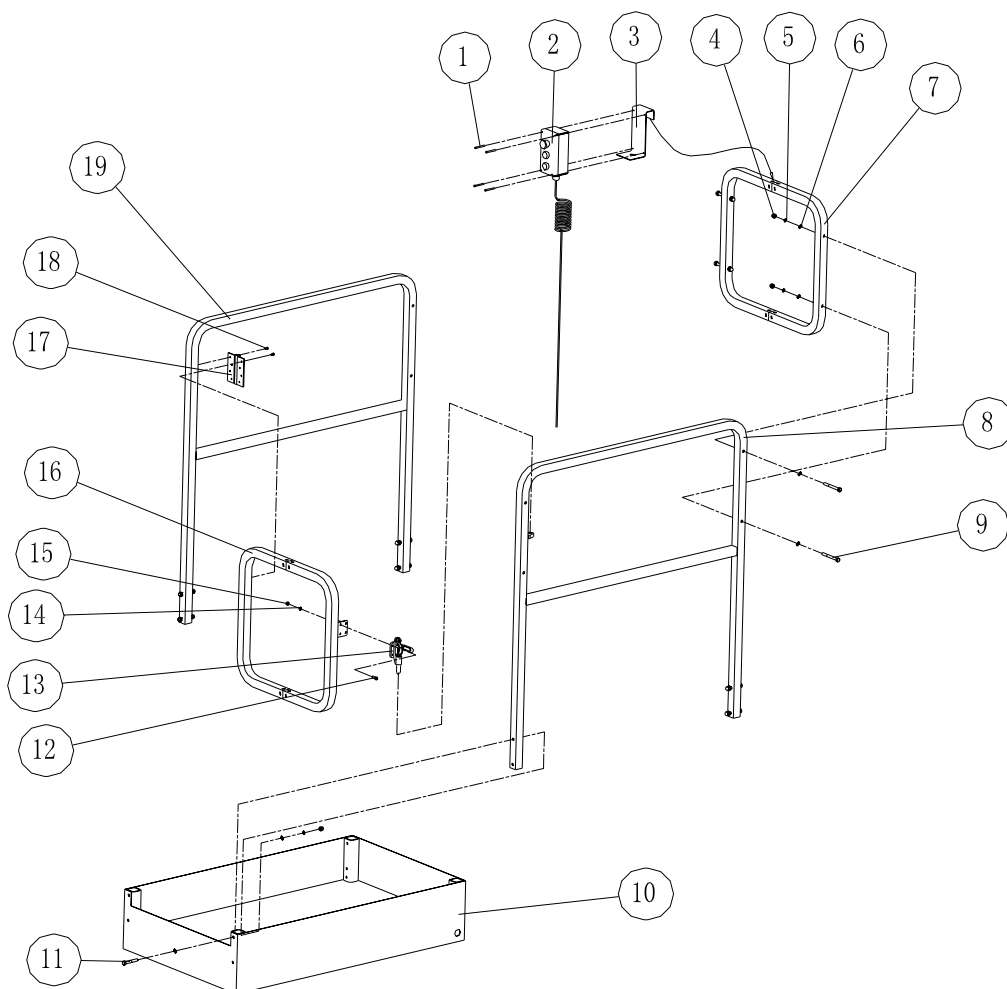
Nr.	Onderdeelnr.	Omschrijving	Aant.	Nr.	Onderdeelnr.	Omschrijving	Aant.
1	GB818-85	Schroef M5x12	12	29	JCPT2507M-81001	Pen	4
2	GB/T97.1-2000	Ring 5	12	30	GB/T70.1-2000	Schroef M10x20	2
3	JCPT1707M-00015	Papierblad	1	31	GB/T93.1-2000	Ring 10	2
4		Lader	1	32	GB/T5783-2000	Bout M10x20	16
5		Noodstopknop	1	33		Wiel	2
6		Nooddaalknop	1	34	GB/T97.1-2000	Ring 10	16
7		Wiel	2	35	GB/T923-1998	Moer M10	16
8	JCPT2507M-81307	Pen	4	36	GB/T819-2000	Schroef M5x12	4
9	JCPT2507M-81301	Grijpstang	4	37	JCPT3007M-00005	Steunbord	2
10	JCPT2507M-81302	Verbindingsstang	4	38	JCPT3007M-00006	Plaat	2
11	GB879.1-2000	Veerpen 3x16	4	39	GB/T819-2000	Schroef M8x12	7
12	GB894.1-2000	Borgveer 14	4	40	JCPT3007M-00004	Pedaal	1
13		Lager 14x24x1.5	4	41	JCPT3007M-00007	Steunbord	1
14	JCPT2507M-81304	Schroefstang	4	42		Controlelampje voeding	1
15	JCPT2507M-81320	Moerset	4	43		sleutelschakelaar	1
16	GB/T 68-2000	Schroef M3x6	4	44	GB/T70.1-2000	Schroef M4x14	3
17	GB/T819.1-2000	Schroef M4x12	12	45	GB/T97.1-2000	Ring 4	3
18	JCPT2507M-81307	Steunbord	4	46	JCPT3007M-00014	Kap	1
19	JCPT2507M-81306	Voetplaat	4	47	JCPT3007M-11000	Chassis	1
20	JCPT2507M-81305	Schroef	4	48	JCPT3007M-00001	Rubber ring	1
21	JCPT2507M-81202	Verbindingsstang	4	49	JCPT3007M-00002	Waterpas	1
22	GB/T879.1-2000	Veerpen 3x20	4	50		Hydraulische motorgroep	1
23	JCPT2507M-81205	Plaat	4	51	95D	Accu	1
24	JCPT2507M-81204	Veer	4		120E	Accu	1
25	JCPT2507M-81206	Pen	4	52	JCPT3007M-00003	95D Accukap	
26	JCPT2507M-81207	Hendel	4		JCPT3007M-00013	120E Accukap	1
27	GB894.1-2000	Borgveer 20	4	53	JCPT3007M-00009	95D Regelaarkap	1
28	JCPT2507M-81100	Steunpoot montage	4		JCPT3007M-00022	120E Regelaarkap	1

Schaararmen geassembleerd



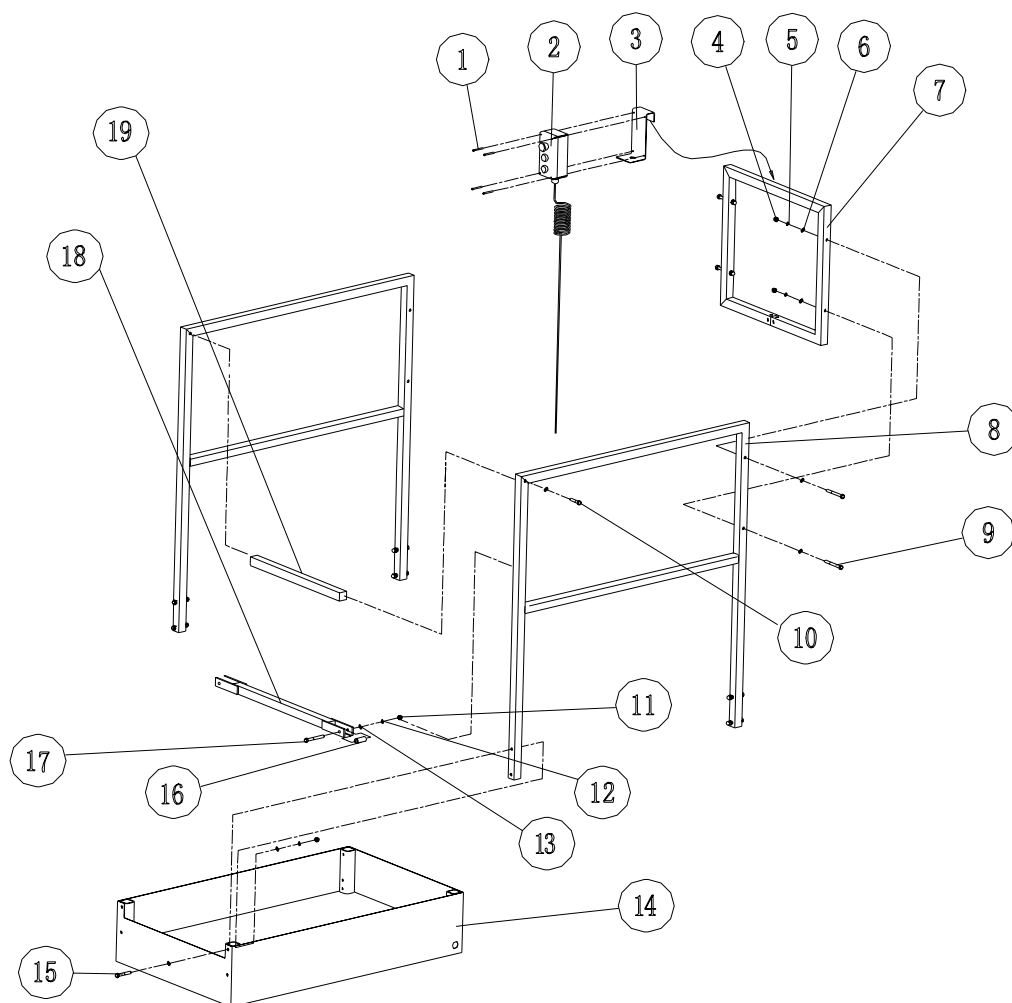
Nr.	Onderdeelnr.	Omschrijving	Aant.	Nr.	Onderdeelnr.	Omschrijving	Aant.
1	GB/T5780-2000	Bout M6x50	18	11	JCPT1707M-31012	Veiligheidsarm	2
2	GB/T97.1-2000	Ring 6	36	12	JCPT1707M-31011	Veiligheidsarm as	2
3		Lager 2030	6	13	JCPT1707M-31002	Schuiver	4
4	JCPT1707M-31005	Spindel	2	14	JCPT1707M-31006	Afstandsbus II	2
5	GB894.1	Borgveer 20	28	15	JCPT3007M-31001	Tilcilinder pen	2
6	GB/T93.1-2000	Ring 6	18	16	JCPT3007M-53100	Tilcilinder	1
7	GB/T6182-2000	Moer M6	18	17	JCPT3007M-31000	Schaar	1
8		Lager 2028	20	18	JCPT1707M-31003	Schuiverpen	2
9	JCPT1707M-31001	Schaar as	12	19	JCPT1707M-31004	Afstandsbus I	2
10	JCPT2507M-31002	Scharnierpen	2				

Platform (draaihek)



Nr.	Onderdeelnr.	Omschrijving	Aant.	Nr.	Onderdeelnr.	Omschrijving	Aant.
1		Schroef M4x30	4	11	GB/T5782-2000	Bout M8x55	8
2		Platformbediening	1	12	GB/T70.1-2000	Schroef M6x16	4
3	JCPT1707M-00016	Platformbediening houder	1	13		Grendel	1
4	GB/T923-1998	Moer M8	12	14	GB/T97.1-2000	Ring 6	4
5	GB/T93.1-2000	Ring 8	12	15	GB/T6182-2000	Moer M6	4
6	GB/T97.1-2000	Ring 8	24	16	JCPT2507M-41300	Hek	1
7	JCPT2507M-41220	Voorste veiligheidsreling	1	17		Scharnier	2
8	JCPT3007M-41220	Rechter veiligheidsreling	1	18	GB/T12618.1-2006	Klinknagel 4x12	16
9	GB/T5780-2000	Bout M8x75	4	19	JCPT3007M-41210	Linker veiligheidsreling	1
10	JCPT3007M-41100	Platformdek	1				

Platform voor PAX 10 (schuifhek)



Nr.	Onderdeelnr.	Omschrijving	Aant.	Nr.	Onderdeelnr.	Omschrijving	Aant.
1		Schroef M4x30	4	11	GB/T6182-2000	Moer M6	2
2		Platformbediening	1	12	GB/T97.1-2000	Ring 6	2
3	JCPT1707M-00016	Platformbediening houder	1	13	GB/T93.1-2000	Ring 6	2
4	GB/T923-1998	Moer M8	12	14	JCPT3007M-41100	Platformdek	1
5	GB/T93.1-2000	Ring 8	12	15	GB/T5782-2000	Bout M8x55	8
6	GB/T97.1-2000	Ring 8	24	16	JCPT2507M-42001	Rol	2
7	JCPT2507M-42120	Voorste veiligheidsreling	1	17	GB/T5783-2000	Bout M6x40	2
8	JCPT3007M-42110	Veiligheidsreling	1	18	JCPT2507M-42010	Hekbalk	1
9	GB/T5780-2000	Bout M8x75	4	19	JCPT2507M-42020	Hek bovenkant	1
10	GB/T5783-2000	Bout M8x40	2				

Local Distributor:

Lokaler Vertriebshändler:

Distributeur local:

El Distribuidor local:

Il Distributore locale:

Plaatselijke dealer:

USA

TEL: +1 (559) 443 6600
FAX: +1 (559) 268 2433



www.upright.com

Europa

TEL: +44 (0) 845 1550 058